

# **Indikatorer för att följa de ekonomiska konsekvenserna av covid-19**

## Förord

Skatteverket har på regeringens (Finansdepartementets) förfrågan 2020-03-12 tagit fram indikatorer som syftar till att följa den ekonomiska utvecklingen i samband med utbrottet av covid-19 i Sverige. Företag lämnar löpande, till exempel preliminära deklARATIONER och anståndsansökningar, eller med viss periodicitet, till exempel arbetsgivar- och momsdeklARATIONER, in uppgifter till Skatteverket vari ekonomins tillstånd kan följas. De indikatorer som tagits fram rymms inom sex områden:

- Anståndsansökningar och beviljade anstånd
- Preliminära deklARATIONER
- Omsättning
- ArbetsgivardeklARATIONER
- Skuldutveckling i skattekontot
- Ny- och avregistreringar för F-skatt, moms och arbetsgivare

Vissa uppgifter lämnas in med eftersläpning vilket medför en eftersläpning i en del indikatorer. Det är till exempel först nu i maj som en mer heltäckande bild över hur omsättningen utvecklades i mars kan ses.

Arbetet har genomförts av medarbetare vid Skatteverkets analysenhet under ledning av Lars Lindvall. Slutligen kan det tilläggas att uppgifterna i detta PM ska ses som preliminära och kan komma att ändras.

Solna i maj 2020

Eva Samakovlis

Chef för analysenheten

## Innehåll

1	Sammanfattning.....	4
2	Inledning.....	7
3	Anståndsansökningar.....	8
3.1	Tillfälliga anstånd.....	9
4	Preliminära deklARATIONER.....	13
5	Omsättning.....	18
6	ArbetsgivardeklARATIONER.....	25
7	Skuldutveckling i skattekontot.....	28
8	Ny- och avregistreringar för F-skatt, moms och arbetsgivare.....	31
8.1	Nyttilldelning F-skattsedlar.....	31
8.2	Återkallelse F-skattsedel.....	31
8.3	Nyregistrering som arbetsgivare.....	33
8.4	Avregistrering som arbetsgivare.....	34

## 1 Sammanfattning

Skatteverket har på regeringens (Finansdepartementets) förfrågan 2020-03-12 tagit fram indikatorer som syftar till att följa den ekonomiska utvecklingen i samband med utbrottet av covid-19 i Sverige. Det här är den fjärde redovisningen av utvecklingen i de sex indikatorer som Skatteverket presenterade i ett PM 2000-03-20.<sup>1</sup>

### ***Antal ansökningar om tillfälligt anstånd ökar åter***

De första ansökningarna om tillfälligt anstånd kom in till Skatteverket den 23 mars och under veckorna som följde kom en stor mängd ansökningar in dagligen. Därefter sjönk antalet ansökningar under några veckor, men har de senaste dagarna åter ökat kraftigt i antal. En stor del av ökningen kan hänföras till att företag som redovisar mervärdesskatt kvartalsvis nu lämnat in sin deklaration för perioden januari-mars 2020, och i samband med det sökt anstånd med betalningen. Fram till och med den 13 maj har det kommit in över 46 000 ansökningar om tillfälligt anstånd. Antal företag som beviljats tillfälligt anstånd under samma period är närmare 26 000, och beviljat anståndsbelopp uppgår till lite drygt 32 mdkr.

Nära hälften av alla företag som beviljats tillfälligt anstånd återfinns inom branscherna *Handel, Hotell- och restaurangverksamhet* samt *Verksamheter inom juridik m.m.* Sett till andel företag som sökt och beviljats anstånd, av samtliga som haft möjlighet att söka, utmärker sig *Hotell- och restaurangverksamhet* samt *Taxitrafik*.

### ***Stora nedskrivningar i preliminära deklarerationer under mars-april***

Antalet ändringar i preliminära deklarerationer steg snabbt i mitten av mars 2020 jämfört med föregående år. Den stigande trenden höll i sig månaden ut men därefter har en lätt avmattning kunnat ses. Nivåerna ligger dock fortfarande på nära dubbelt så många ändringar per dag jämfört med föregående år under april.

Samtliga SNI-avdelningar ökar både i antalet negativa ändringar och i nedskrivningsbelopp, dock föreligger stor variation mellan branscherna.

De största andelarna av antal negativa ändringar finns inom avdelning I – *Hotell- och restaurangverksamhet* (15 % negativa ändringar, 7 % nedskrivningar till 0), H – *Transport och magasinering* (15 %, 6 %), S – *Annan serviceverksamhet* (11 %, 4 %) samt N – *Uthyrning, fastighetservice, resetjänster och andra stödtjänster* (9 %, 3 %) och G - *Handel; reparation av motorfordon och motorcyklar* (9 %, 3 %).

Med undantag för avdelning M – *Verksamhet inom juridik, ekonomi, vetenskap och teknik* så återfinns de största nedskrivningsandelarna i belopp inom samma avdelningar som för antalet negativa ändringar. Av dessa avdelningar har avdelning I – *Hotell- och restaurangverksamhet* den största andelen nedskrivet belopp (22 %) följt av avdelning H – *Transport och magasinering* (14 %), N – *Uthyrning, fastighetservice, resetjänster och andra stödtjänster* (13 %), S – *Annan serviceverksamhet* (10 %) och G - *Handel; reparation av motorfordon och motorcyklar* (10 %). Analys per företagsstorlek tyder på att det inte är enstaka revideringar från

---

<sup>1</sup> Tidigare redovisningar är daterade 2020-04-03, 2020-04-21 samt 2020-05-06.

stora bolag som skapar de ökande nedskrivningsandelarna utan att nedskrivningarna sker brett inom dessa avdelningar.

***Minskad omsättning inom hotell och restaurang, kultur och nöje, reseverksamhet, försörjning av el och gas, passagerartrafik samt vissa tillverkningsindustrier***

Först nu i mitten av maj kan vi förvänta oss att merparten av momsdeklarationer för mars 2020 har lämnats in till Skatteverket. I dagsläget har 235 576 månadsvisa deklarerationer inkommit för mars 2020. Det är strax under genomsnittet för perioden mars 2019-februari 2020 på ca 243 000. Förändringen i den totala omsättningen för dessa företag har analyserats på branschnivå. Framförallt har omsättningen sjunkit inom *Hotell- och restaurangverksamhet* och *Kultur, nöje och fritid*. Även företag inom *Reseverksamhet*, *Försörjning av el och gas*, *Passagerartrafik* samt vissa *Tillverkningsindustrier* har sett betydande negativa förändringar i omsättningen. Störst andel företag med en negativ förändring på minst 10 respektive 25 procent finns inom SNI-avdelning *I-Hotell- och restaurangverksamhet* (52 respektive 38 procent) medan *R-Kultur, nöje och fritid* med 21 procent har den största andelen företag med en minskad omsättning på minst 50 procent.

Att omsättningen minskar inom *Hotell och restaurangverksamhet*, *Kultur, nöje och fritid*, *Reseverksamhet* samt *Passagerartrafik* är knappast förvånande med tanke på de rekommendationer som getts och åtgärder som tagits för att minska den sociala interaktionen mellan människor. Att omsättningen minskar i branschen *Försörjning av el, gas, värme och kyla* är eventuellt en följdreaktion på den generella nedkylningen i ekonomin men kan även bero på andra faktorer som att medeltemperaturen var något varmare i mars 2020 än mars 2019.

Slutligen, finns vissa skillnader i förändringen av inrikes och utrikes omsättning mellan branscher. I drygt hälften av SNI-avdelningarna har omsättningen utomlands sjunkit procentuellt mer än omsättningen inom landet. I samtliga SNI-avdelningar förutom *C-Tillverkning* består dock majoriteten av omsättningen av inrikes försäljning. I löpande priser har omsättningen utomlands minskat mest inom *C-Tillverkning* (-7 412 mnkr) och *N-Uthyrning, fastighetservice, resetjänster m.m.* (-1 669 mnkr), medan inrikes omsättning sjunkit mest inom *D-Försörjning av el, gas, värme och kyla* (-5 555 mnkr) och *I-Hotell- och restaurangverksamhet* (-3 314 mnkr).

***Negativ utveckling av lönesummor och antal anställda i april för hotell och restaurang samt för kultur, nöje och fritid bland de företag som lämnat arbetsgivardeklarationer***

För arbete utfört under april 2020 har drygt 409 000 arbetsgivardeklarationer lämnats in vilket motsvarar ca 98 procent av det förväntade antalet arbetsgivardeklarationer. Bland de företag som ännu inte lämnat in arbetsgivardeklarationer ingår sannolikt större företag då förfalldatum för inlämning för dessa företag är den 26:e maj (omsättning på över 40 miljoner kronor per inkomstår). Arbetsgivardeklarationer från dessa företag kan komma att påverka statistiken.

När lönesumman för april 2020 jämförs med lönesumman för april 2019 för de företag som lämnat in arbetsgivardeklarationer vid motsvarande tidpunkt kan det konstateras att det finns stor variation i utvecklingen för olika branscher. De största minskningarna av

lönesummor förekommer inom *Hotell och restaurangverksamhet* (14 % minskning jämfört med april 2019) och inom *Kultur, nöje och fritid* (7 %).

Minskningarna i lönesummorna motsvaras av minskningar i antalet anställda för *Hotell och restaurangverksamhet* (minskning med 14 %) och för *Kultur, nöje och fritid* (ca 6 %).

### ***Inga stora förändringar i övriga indikatorer***

Skatteverket för löpande statistik över utvecklingen av skulder på skattekontot, liksom över ny- och avregistreringar för F-skatt. Ännu kan inga trendbrott på skattekontot observeras. I april syns en svag minskning i antal nytilldelade F-skattsedlar. Antalet återkallade F-skattsedlar på grund av konkurs har ökat något, speciellt i *Restaurangverksamhet*, *Verksamhet inom juridik, ekonomi m.m.* samt *Transport*. Det är dock för tidigt för att det ska gå att urskilja en trend som markant avviker från normal variation. I april märktes att färre företag nyregistrerades som arbetsgivare, där minskningen var störst bland företag inom *Annan serviceverksamhet* (drygt 50 %). Antalet arbetsgivare som avregistrerades ökade något under mars månad (knappt 10 %). Under april var det främst inom *Hotell- och restaurangverksamhet* där fler företag avregistrerades som arbetsgivare (ca 28 %).

## 2 Inledning

I ett PM den 20 mars presenterades indikatorer baserade på uppgifter som företag lämnar in till Skatteverket i vilka det sannolikt går att följa covid-19:s påverkan på företagen och ekonomin. Indikatorerna har valts utifrån två kriterier:

- Att indikatorn kan uppdateras minst månatligen, för att kunna göra en rimlig bedömning av utvecklingen.
- Att indikatorn kan kopplas direkt till näringssektorns lönsamhet och tillväxt.

Indikatorerna rymms inom sex områden:

- Anståndsansökningar och beviljade anstånd
- Preliminära deklARATIONER
- Omsättning
- ArbetsgivardeklARATIONER
- Skuldutveckling i skattekontot
- Nyregistreringar och avregistreringar för F-skatt, moms och arbetsgivare

Indikatorerna presenteras där det är lämpligt uppdelade utifrån SNI-koder<sup>2</sup> eller företagsstorlek. Utgångsuppdelningen är avdelningsnivå i SNI-kodningen. Företagsstorleken är baserad på Eurostats definition som utgår från antalet anställda.<sup>3</sup> Företagen delas in i mikroföretag, småföretag, medelstora företag och stora företag enligt Tabell 1. Utöver dessa tillkommer företag utan anställda och nyregistrerade arbetsgivare.

Tabell 1: Indelning företagsstorlek

Företagstyp	Antal anställda
Mikroföretag	<10
Småföretag	10-49
Medelstora företag	50-249
Stora företag	>250

För vissa indikatorer lämnas underlag in löpande – anståndsansökningar, preliminära deklARATIONER samt ny- och avregistreringar. För andra indikatorer lämnas underlagen in vid mer eller mindre fasta datum och kan avse olika perioder beroende på företagets omsättning (se Tabell 2).

För företag med *omsättning under 40 mkr* per år gäller att moms- och arbetsgivardeklARATIONER redovisas och belopp betalas den 12:e varje månad, med undantag för augusti och januari som lämnas in den 17:e. Redovisningen ska inkludera arbetsgivardeklARATIONER för föregående månad samt momsdeklARATIONER för månaden som föregick föregående månad (2 månader bakåt). Vid kvartalsvis redovisning av moms lämnas momsdeklARATIONER och betalning sker

<sup>2</sup> SNI är en standard för svensk näringsgrensindelning som beskriver vilken verksamhet företaget bedriver. När företag bedriver olika typer av verksamhet används SNI-koden för den största andelen av verksamheten.

<sup>3</sup> Se <https://ec.europa.eu/eurostat/web/structural-business-statistics/structural-business-statistics/sme>

den andra efterföljande månaden efter kvartalets slut. Preliminärskatt betalas den 12:e var månad med undantag för augusti och januari (17:e).

För företag med *omsättning över 40 mnkr* per år gäller att moms- och arbetsgivardeklarationer lämnas den 26:e varje månad med undantag för december (27:e). Redovisningen ska inkludera arbetsgivardeklaration och momsdeklaration för föregående månad.

Arbetsgivaravgifter och avdragen skatt betalas in senast den 12:e, månaden som efterföljer löneutbetalning, och moms betalas in senast vid förfalldatum för momsdeklarationen (26:e). Preliminärskatt betalas den 12:e var månad med undantag för januari (17:e).

Om ovanstående förfalldatum infaller på en helgdag flyttas datum till närmast efterföljande vardag.

Tabell 2: Vanligaste datum för deklaration, betalning och period som dessa avser

Omsättning	Arbetsgivaravgifter			Moms			Preliminärskatt
	Deklareras	Betalas	Avser	Deklareras	Betalas	Avser	Betalas
Under 40 mnkr	12:e	12:e	Föregående månad	12:e	12:e	2 månader bakåt i tiden	12:e
Över 40 mnkr	26:e	12:e	Föregående månad	26:e	26:e	Föregående månad	12:e

De olika inlämningsdatumen och skillnaden i vilken period som avses gör att det finns en eftersläpning i vissa indikatorer.

Slutligen kan det tilläggas att uppgifterna i detta PM ska ses som preliminära och kan komma att ändras.

### 3 Anståndsansökningar

Enligt skatteförfarandelagen finns det möjlighet att få anstånd med skatteinbetalningar i de fall det finns synnerliga skäl till det. Skatteverket bedömer att följderna av coronaviruset skulle kunna vara ett synnerligt skäl som gör det möjligt att ansöka om anstånd med betalning enligt de nuvarande reglerna om anstånd vid tillfälliga betalningssvårigheter i skatteförfarandelagen (nedan benämnda ordinarie anstånd).

Från och med den 30 mars finns det utökade möjligheter till anstånd med inbetalning av vissa skatter och avgifter enligt en tillfällig lagstiftning (nedan benämnda tillfälliga anstånd). Dessa skatter och avgifter är dels arbetsgivares sammanlagda skatteavdrag och arbetsgivaravgifter, dels mervärdesskatt. Möjligheten till anstånd gäller redovisningsperioder som infaller under januari till september 2020.<sup>4</sup> Som mest kan man få anstånd med tre redovisningsperioder per skatteslag, om redovisningsperioden är en kalendermånad.<sup>5</sup> Möjligheten till tillfälligt anstånd har införts för företag som drabbats av likviditetsproblem

<sup>4</sup> För den som redovisar mervärdesskatt per beskattningsår gäller möjligheten till anstånd de deklarationer som ska lämnas under perioden 27 december 2019 till 17 januari 2021.

<sup>5</sup> Är redovisningsperioden ett kalenderkvartal får man anstånd som mest med en period.



på grund av följderna av coronaviruset. Anståndet ska beviljas om inte särskilda skäl talar emot det.

Skatteverket har i tidigare PM beskrivit utvecklingen av de ordinarie anstånden. Sedan möjligheten att ansöka om tillfälligt anstånd trädde i kraft har antalet ansökningar om ordinarie anstånd sjunkit markant, och ligger sedan början av april åter på normala nivåer. Av denna anledning utgår numera rapporteringen om de ordinarie anstånden.

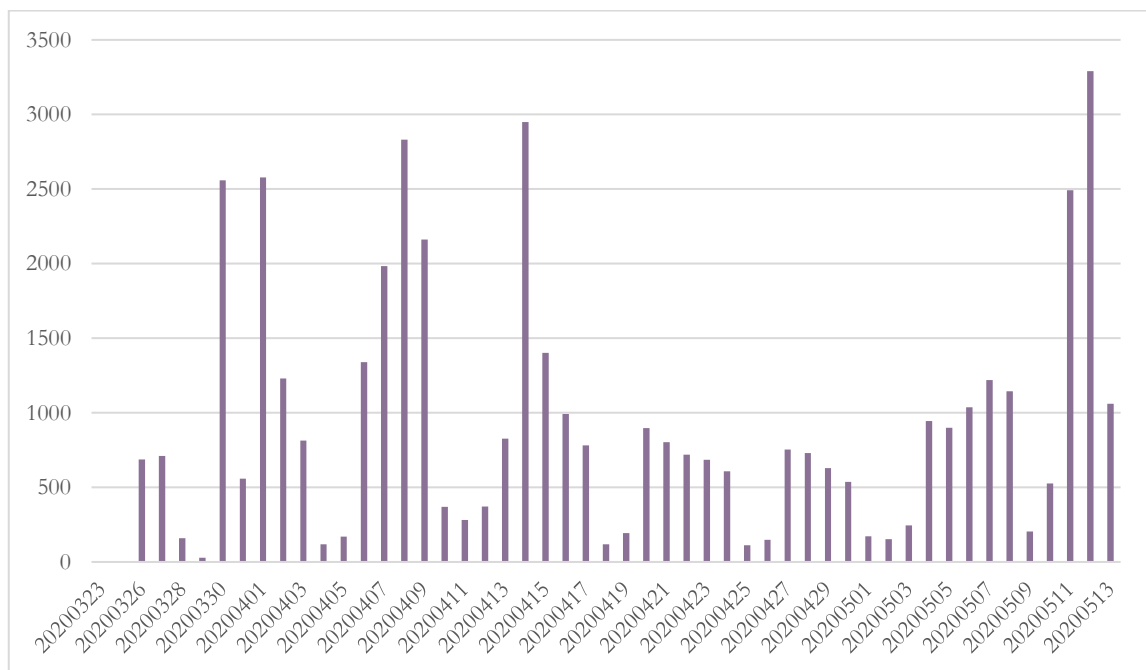
Nedan presenteras antalet ansökningar om tillfälligt anstånd som inkommit till Skatteverket.

### 3.1 Tillfälliga anstånd

#### *Antal ansökningar om tillfälliga anstånd ökar åter*

De första ansökningarna om tillfälligt anstånd, enligt de nya reglerna, kom in till Skatteverket den 23 mars (se Diagram 1). Under veckorna som följde kom en stor mängd ansökningar in dagligen. Därefter sjönk antalet ansökningar under några veckor, men har de senaste dagarna åter ökat kraftigt i antal. En stor del av ökningen kan hänföras till att företag som redovisar mervärdesskatt kvartalsvis nu lämnat in sin deklaration för perioden januari-mars 2020, och i samband med det sökt anstånd med betalningen.

Diagram 1 Antal ansökningar om tillfälliga anstånd per dag



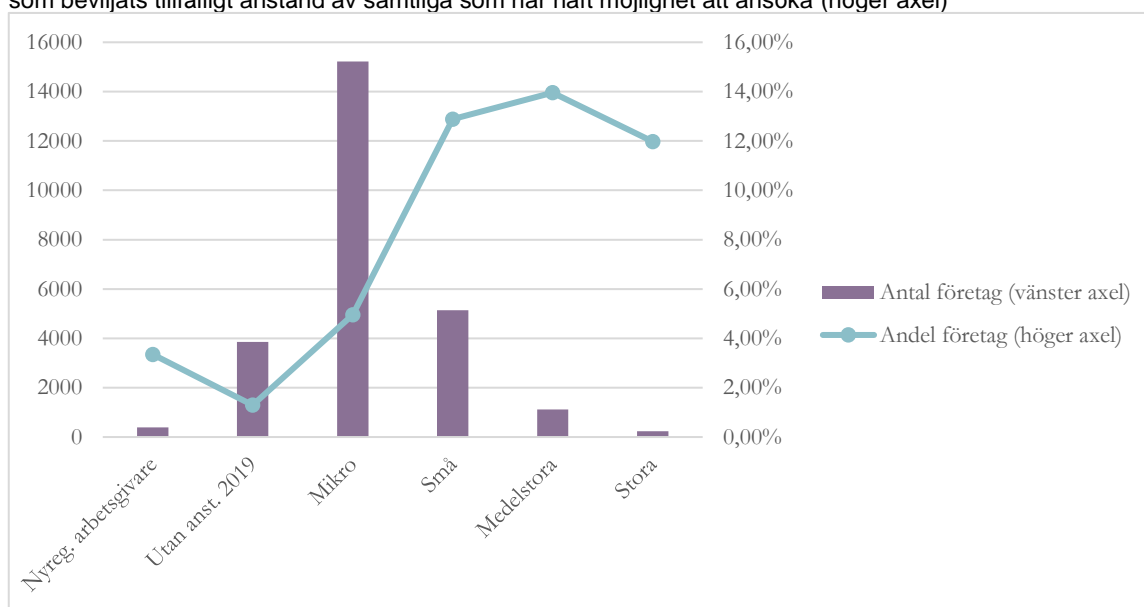
Fram till och med den 13 maj har det kommit in över 46 000 ansökningar om tillfälligt anstånd.<sup>6</sup> Antal företag som beviljats tillfälligt anstånd under samma period är närmare 26 000, och beviljat anståndsbelopp uppgår till lite drygt 32 mdkr. Som nämnts ovan kan ett företag söka anstånd för flera perioder, vilket gör att antal ansökningar är högre än antal företag som beviljats anstånd. Antalsmässigt är det primärt mikroföretag, följt av småföretag,

<sup>6</sup> Mindre än 3 procent av alla ärenden om tillfälligt anstånd som inkommer till Skatteverket avslås eller avvisas.

som ansökt och beviljats tillfälliga anstånd (se Diagram 2, vänster axel). Nästan sex av tio företag som sökt anstånd är mikroföretag.

Studeras däremot andelen företag inom varje storleksgrupp som beviljats tillfälligt anstånd (se Diagram 2, höger axel) så ser man att det är en betydligt större andel av de medelstora, små och stora företagen som beviljats tillfälligt anstånd jämfört med mikroföretagen. Av samtliga medelstora företag som har haft möjlighet att få anstånd<sup>7</sup> har närmare vart sjunde företag fått det (ca 14 procent). Av mikroföretagen är det endast ca 5 procent av de som har haft möjlighet att få tillfälligt anstånd som också sökt och fått tillfälligt anstånd.

Diagram 2 Antal företag (vänster axel) som beviljats tillfälligt anstånd per företagsstorlek, samt andel företag som beviljats tillfälligt anstånd av samtliga som har haft möjlighet att ansöka (höger axel)



Beloppsmässigt står de stora företagen för ungefär hälften av det totala beviljade anståndsbeloppet. Medelstora och små företag står för ca 21 respektive 17 procent, medan mikroföretagen för lite drygt 8 procent.

Majoriteten av alla företag som söker och beviljas tillfälligt anstånd är aktiebolag (ca 78 procent). Därefter följer enskilda näringsidkare (ca 17 procent) och handelsbolag (ca 3 procent). Aktiebolag är också den företagsform som oftast sökt och beviljats anstånd av samtliga som har haft möjlighet att söka. Här har närmare 6 procent av företagen beviljats anstånd. Motsvarande andel för enskilda näringsidkare är 2 procent och för handelsbolag närmare 4 procent.

### ***Stor andel företag inom hotell- och restaurang samt taxitrafik har beviljats tillfälligt anstånd***

Antalet tillfälliga anstånd uppdelat på bransch utifrån SNI-avdelningar visar att de flesta anstånden beviljas till *G – Handel* (se Diagram 3, vänster axel) följt av *I – Hotell- och*

<sup>7</sup> Här definierat som de företag som lämnat in en moms eller arbetsgivardeklaration avseende period under 2020 med belopp att betala överstigande 0 kronor.

*restaurangverksamhet* och *M - Verksamheter inom juridik m.m.* I dessa tre branscher återfinns nära hälften av alla företag som beviljats anstånd.

Vad gäller *Handel* är det grupperna *Övrig specialiserad butikshandel med hushållsvaror* (SNI-grupp 477) och *Partihandel med hushållsvaror* (SNI-grupp 464) som har störst antal företag som beviljats anstånd. Inom *Hotell- och restaurangverksamhet* står *Restaurangverksamhet* (SNI-grupp 561) för ca 85 procent av alla beviljade anstånd inom branschen, medan det inom *Verksamheter inom juridik m.m.* är företag inom *Konsulttjänster till företag* (SNI-grupp 702) som står för närmare en tredjedel av alla beviljade anstånden.

Även *F- Byggverksamhet*, *N - Uthyrning, fastighetservice, resetjänster och andra stödtjänster*, *H - Transport och magasinering*, *S – Annan Serviceverksamhet* samt *C - Tillverkning* har ett stort antal företag som beviljats anstånd. I dessa fem branscher återfinns sammanlagt drygt en tredjedel av alla företag som beviljats anstånd.

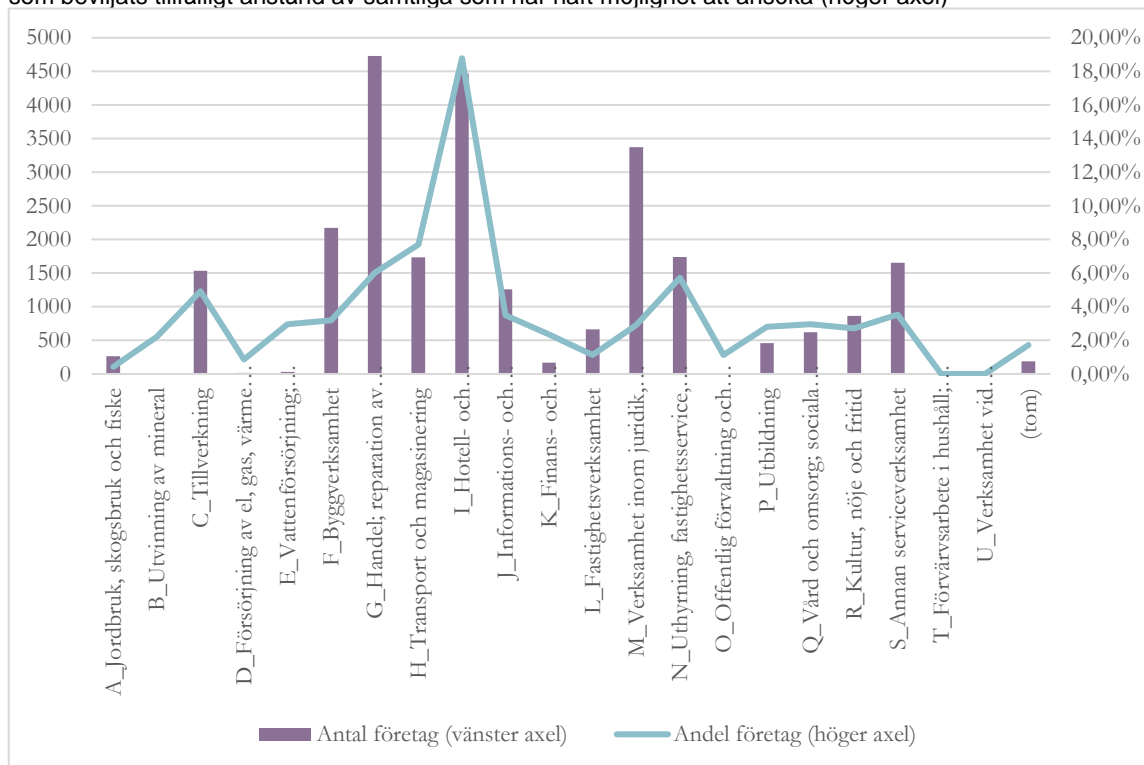
I Byggbranschen är det grupperna *Slutbehandling av byggnader* (SNI-grupp 433) och *Byggande av bostadshus och andra byggnader* (SNI-grupp 412) som har störst antal företag som beviljats anstånd. Inom Uthyrning, fastighetservice mm står företag inom *Rengöring och lokalvård* (SNI-grupp 812) för närmare en tredjedel av alla beviljade anstånden. Inom Transport och magasinering är det företag inom *Taxitrafik* (SNI-detaljgrupp 49320) och *Vägtransport, godstrafik och flyttjänster* (SNI-grupp 494) som står för en stor andel av de beviljade anstånden inom branschen (58 respektive 27 procent). Inom Annan Serviceverksamhet står företag inom *Andra Konsumenttjänster* (SNI-grupp 960, primärt företag inom hårvård, skönhetsvård och kroppsvård) för ca 90 procent av alla de beviljade anstånden.

Om andelen företag som beviljats anstånd, av samtliga företag som har haft möjlighet att ansöka, istället studeras<sup>8</sup> (se Diagram 3, höger axel) kan man se att andelen är högst inom *I - Hotell- och restaurangverksamhet* följt av *H – Transport och magasinering*. Inom *Hotellverksamhet* (SNI-grupp 551) har nästan vart fjärde företag (ca 23 procent) beviljats tillfälligt anstånd av de som har haft möjlighet att ansöka och inom *Restaurangverksamhet* (SNI-grupp 561) är det närmare vart femte företag. Ungefär vart sjätte företag inom *Taxitrafik* (SNI-kod 49320) har beviljats tillfälligt anstånd av de som har haft möjlighet att ansöka.

---

<sup>8</sup> Definierat som de företag som lämnat in en moms- eller arbetsgivardeklaration med belopp att betala överstigande 0 kronor under 2020.

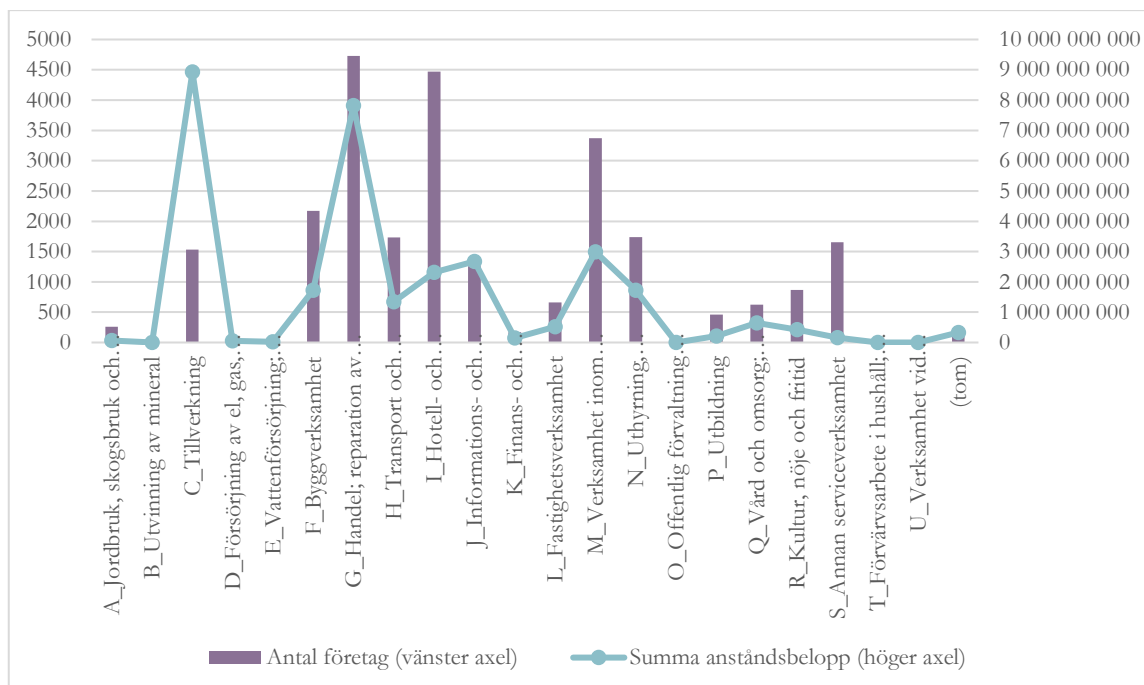
Diagram 3 Antal företag som beviljats tillfälligt anstånd per SNI-avdelning (vänster axel), samt andel företag som beviljats tillfälligt anstånd av samtliga som har haft möjlighet att ansöka (höger axel)



### ***Företag inom tillverkning och handel står för över hälften av det totala anståndsbeloppet***

Anståndsbeloppen uppdelat på bransch utifrån SNI-avdelningar visar att företag inom *C - Tillverkning* och *G - Handel* står för över hälften av det totala anståndsbeloppet (se Diagram 4, höger axel). Som nämnts ovan står stora företag för ca hälften av det totala beviljade anståndsbeloppet, men det varierar mellan branscherna. Inom Tillverkning står stora företag för närmare 80 procent av det totala beviljade anståndsbeloppet inom branschen. Motsvarande andel inom *Handel* är ca 50 procent, medan det inom *Hotell- och restaurangverksamhet* är ca 38 procent och inom *Verksamhet inom juridik m.m.* drygt 30 procent.

Diagram 4 Antal företag som beviljats tillfälligt anstånd per SNI-avdelning (vänster axel), samt anståndsbelopp (kronor) per SNI-avdelning (höger axel)



## 4 Preliminära deklarerationer

Företag betalar varje månad in preliminärskatt baserat på förväntat resultat för helåret (AB) eller egenavgifter och inkomstskatt (EN). Summan som betalas in beslutas i början av varje räkenskapsår av Skatteverket. I beslutet framgår aktuella belopp och förfalldatum för betalning. I fall där företag anser att den debiterade preliminärskatten inte överensstämmer väl med förväntad slutlig skatt kan de lämna in en preliminär inkomstdeklaration till Skatteverket, på så sätt slipper företagaren betala in för mycket eller för lite i preliminärskatt. Inlämning kan ske när som helst under räkenskapsåret och upp till sex månader efter räkenskapsårets slut. De årliga och månatliga beloppen uppdateras därmed med nya belopp. Nedjusteringar medför att likvida medel i vissa fall kan tillgängliggöras<sup>9</sup> och att företagens likviditetsbehov för kommande månader minskar.

Med anledning av en dämpad efterfrågan inom många branscher till följd av covid-19 kan företag tänkas revidera ned förväntade vinster för räkenskapsåret genom att lämna in en uppdaterad preliminär deklaration.<sup>10</sup> För att kunna genomföra en nedskrivning av sin preliminära deklaration krävs att företaget har en positiv preliminär debitering att skriva ned. I Diagram 5 nedan visas antalet preliminära deklarerationer per SNI-avdelning<sup>11</sup> med ett

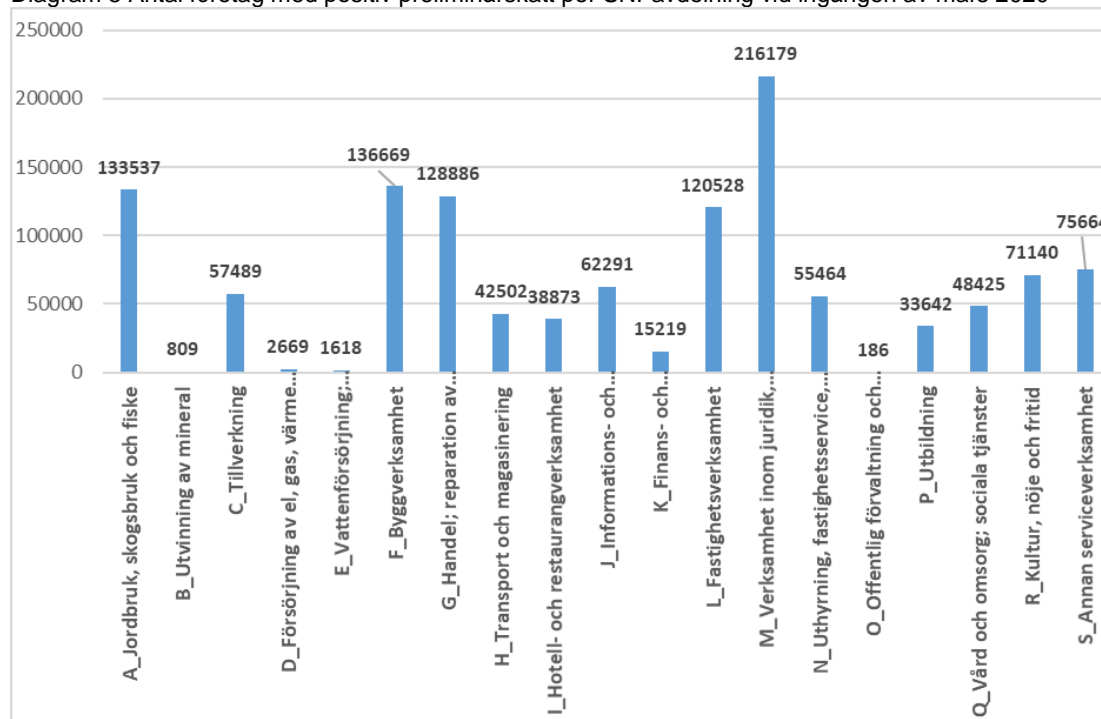
<sup>9</sup> Vid en nedjustering av förväntad vinst kan tidigare debiterad preliminärskatt återföras när debiterad preliminärskatt under tidigare månader överstiger det reviderade årsbeloppet och eventuellt underskott på skattekontot.

<sup>10</sup> Den 19:e mars 2020 gick Skatteverket ut med en påminnelse till företag om möjligheten att ändra sin preliminärskatt i fall där företagen drabbats ekonomiskt av covid-19.

<sup>11</sup> Branschanalyserna inkluderar företag som verkar inom näringslivet och som har uppgift om SNI-kod. I vissa diagram har branscher med få företag eller andra avvikelser exkluderats.

positivt belopp vid ingången av mars 2020. Ett företag inräknas därmed flera gånger ifall företaget har preliminära deklARATIONER för olika räkenskapsår (exempelvis 2019 och 2020) med positiva debiteringsbelopp.

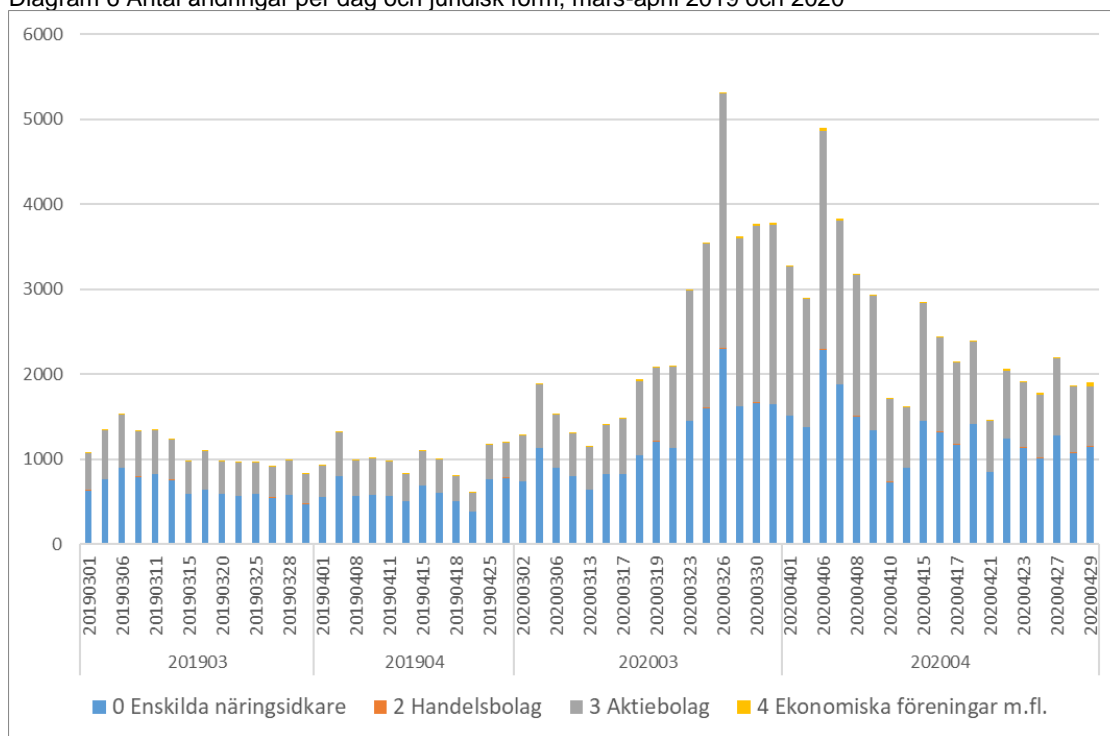
Diagram 5 Antal företag med positiv preliminärskatt per SNI-avdelning vid ingången av mars 2020



### ***Avmattning i antalet ändrade preliminära deklARATIONER under april men fortsatt höga nivåer***

I Diagram 6 nedan framgår antalet ändringar i preliminära deklARATIONER i mars och april för företag av olika juridisk form. Antalet ändringar per dag ligger relativt konstant kring drygt 1 000 per dag fram till mitten av mars 2020 då antalet snabbt stiger. I slutet av mars ligger antal ändringar mellan 3 000-4 000 per dag och med en topp på drygt 5 000. Den stigande trenden avtar dock i slutet av mars och en avmattning kan ses därefter. Majoriteten av företagen som lämnat in revideringar är enskilda näringsidkare och aktiebolag.

Diagram 6 Antal ändringar per dag och juridisk form, mars-april 2019 och 2020



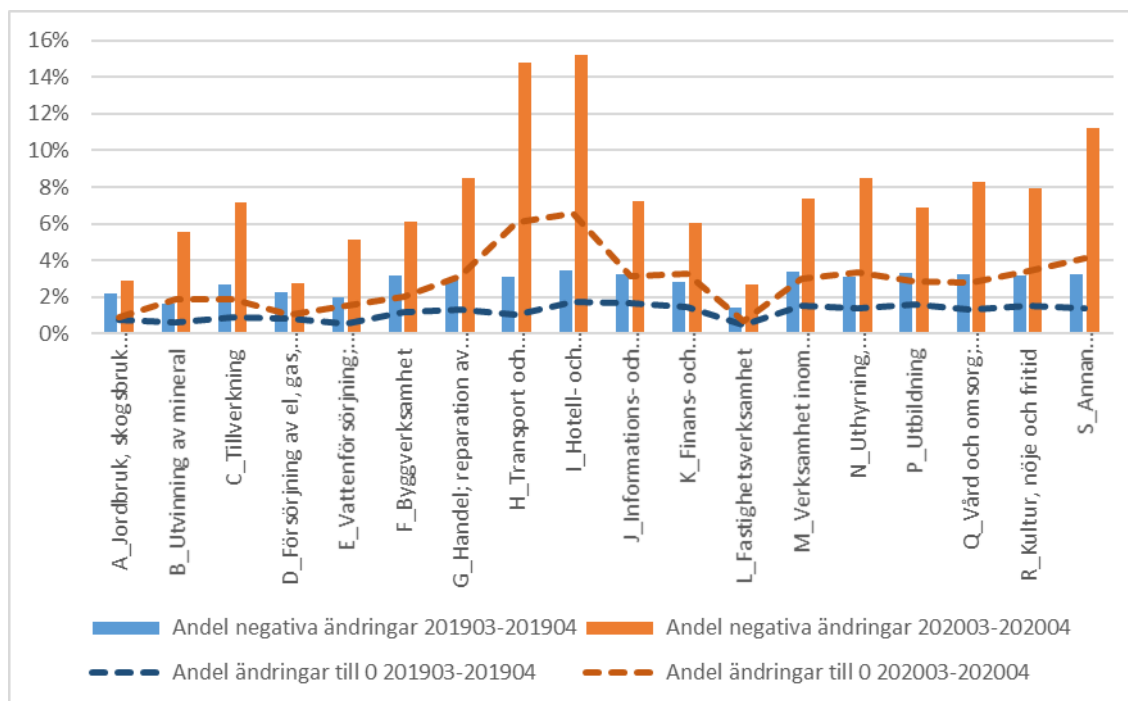
### ***Ökning av antalet nedskrivningar under mars och april***

I Diagram 7 framgår antal negativa ändringar av årsbelopp för preliminärdeklarationer (staplar) och antal nedskrivningar till 0 (streckade linjer) som andel av antal preliminära deklarationer med positiva belopp vid ingången av mars<sup>12</sup>. Orange indikerar ändringar genomförda i mars-april 2020, blå indikerar motsvarande mått för mars-april 2019.

Variationen mellan branscher i antalet revideringar för mars-april 2019 är liten, samtliga branscher har en andel negativa revideringar på 1 – 3 procent och andel nedskrivningar till 0 på 0 – 2 procent. För mars-april 2020 är båda andelarna högre för samtliga branscher och variationen mellan branscher ökar noterbart. De största andelarna av antal nedskrivningar finns inom avdelning I – *Hotell- och restaurangverksamhet* (15 % negativa ändringar, 7 % nedskrivningar till 0), H – *Transport och magasinering* (15 %, 6 %), S – *Annan serviceverksamhet* (11 %, 4 %) samt N – *Uthyrning, fastighetservice, resejänster och andra stödtjänster* (9 %, 3 %) och G – *Handel; reparation av motorfordon och motorcyklar* (9 %, 3 %).

<sup>12</sup> Värt att notera är att företag kan ha gjort flera nedskrivningar av samma preliminära deklaration under mars-april, vilket då räknas som flera ändringar. Vidare kan företag även ha inkommit med nya preliminära deklarationer inför kommande räkenskapsår i mars eller april, vilka kan ha reviderats därefter. Dessa ändringar räknas då in i andelen ändringar i förhållande till stocken av preliminära deklarationer vid ingången av mars.

Diagram 7 Antal negativa ändringar och nedrevideringar till 0 under mars och april som andel av antal preliminära deklarerationer med positiva belopp vid ingången av mars, jämförelse mellan 2020 och 2019



På treställig nivå (visas ej i diagram) kan ses att antal nedskrivningar inom avdelning I är relativt jämnt fördelade mellan *Hotellverksamhet* (18 %, 4 %) och *Restaurangverksamhet* (16 %, 7 %). Inom avdelning H har *Taxitrafik* (femställig nivå) en hög andel av både antal nedskrivningar (32 %) och antal revideringar till 0 (14 %). *Andra konsumenttjänster* (12 %, 4 %) är drivande inom avdelning S. Här ingår tvätterverksamhet, hår- och skönhetsvård, begravningsverksamhet, kroppsvård samt övriga konsumenttjänster. Inom avdelning N noteras *Resetjänster* (20 %, 7 %), *Arrangemang av kongresser och mässor* (15 %, 6 %) samt *Arbetsförmedling och rekrytering* (14 %, 6 %) för höga andelar av antal nedskrivningar.

De lägsta andelarna av antal nedskrivningar återfinns inom avdelning L – *Fastighetsverksamhet*, D – *Försörjning av el, gas, värme och kyla* och A – *Jordbruk, skogsbruk och fiske*. Dessa tre avdelningar har samtliga andelar av antal negativa revideringar kring 3 procent och andel av antal nedskrivningar till 0 runt 1 procent.

### **Stigande nedskrivningar av debiteringsbelopp**

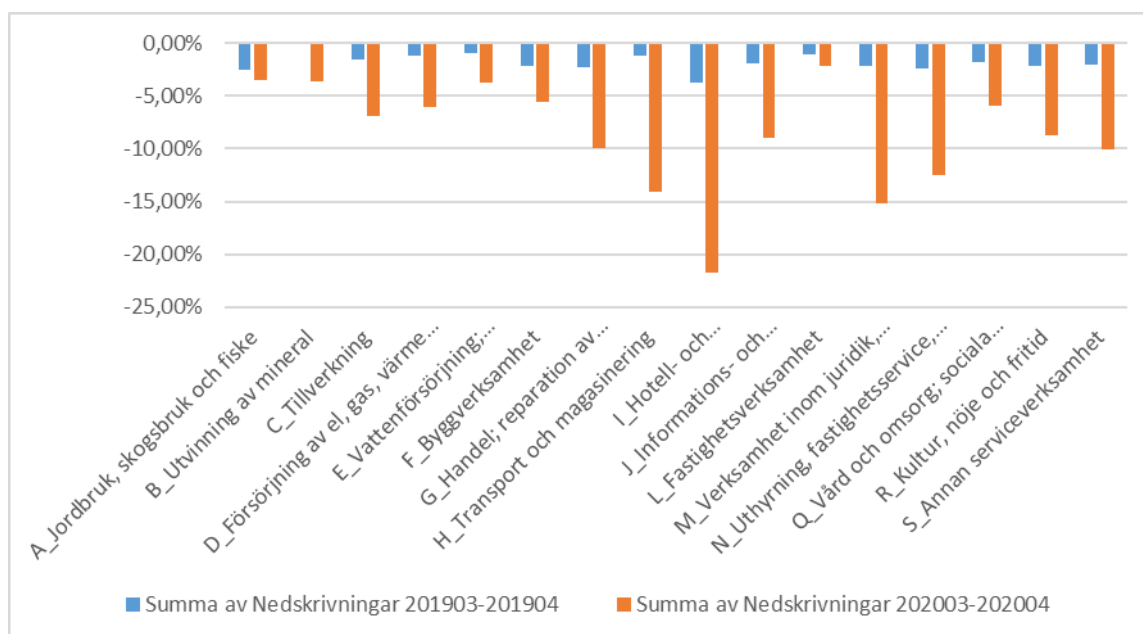
I Diagram 8 visas procentuella ändringar i debiteringsbelopp för olika branscher, återigen efter SNI-avdelningar. Staplarna i orange färg visar procentuella revideringar av preliminärskatt (årsbelopp) under mars-april 2020 som andel av årsbeloppen vid ingången av mars 2020. Som jämförelse visar de blå staplarna motsvarande mått för mars-april 2019.

Här återfinns samma mönster som för antalet negativa ändringar – samtliga avdelningar har ökat sina nedskrivningar i mars-april 2020 jämfört med samma period föregående år och variationen mellan branscherna är hög. Med undantag för avdelning M – *Verksamhet inom*



*juridik, ekonomi, vetenskap och teknik* (nedskrivning med 15 % under mars-april av totalt preliminärskattbelopp vid ingången av mars) så återfinns de största nedskrivningsandelarna i samma avdelningar som för antalet negativa ändringar. Av dessa avdelningar har avdelning I – *Hotell- och restaurangverksamhet* den största andelen nedskrivet belopp (22 %) följt av avdelning H – *Transport och magasinering* (14 %), N – *Uthyrning, fastighetservice, resetjänster och andra stödtjänster* (13 %), S – *Annan serviceverksamhet* (10 %) och G – *Handel; reparation av motorfordon och motorcyklar* (10 %).

Diagram 8 Revideringar i preliminärskatt under mars och april som andel av belopp vid ingången av mars, jämförelse mellan 2020 och 2019



På treställig nivå (visas ej i diagram) kan ses att nedrevideringarna är jämnt fördelade inom avdelning I mellan *Hotellverksamhet* (23 %) och *Restaurangverksamhet* (22 %). Något som kan noteras dock är att nedskrivningarna under samma period föregående år var höga inom *Hotellverksamhet* (7 %) i jämförelse med snittet för avdelningen (4 %) och för *Restaurangverksamhet* (3 %). Inom avdelning H uppvisar både *Järnvägstransport, passagerartrafik* (39 %) och *Taxitrafik* (femställig nivå, 29 %) en hög nedskrivningsandel. *Resetjänster* (35 %) har den högsta nedskrivningsandelen inom avdelning N följt av *Leasing av immateriell egendom och liknande produkter, Arrangemang av kongresser och mässor* samt *Arbetsförmedling och rekrytering* (23 – 26 %). *Andra konsumenttjänster* (11 %) driver förändringen inom avdelning S. Inom avdelning G uppvisar *Specialiserad butikshandel med livsmedel, drycker och tobak* (18 %) en hög andel följt av *Övrig specialiserad butikshandel med hushållsvaror* (15 %).

En uppdelning per företagsstorlek (visas ej i diagram) visar på en jämn fördelning där ingen företagsstorlek överstiger 35 procent av det totala revideringsbeloppet för mars-april 2020 inom avdelning G, H, I, M och N. För avdelning S – *Annan serviceverksamhet* utgör nedskrivningar av företag utan anställda 2019 63 procent av det totala nedskrivningsbeloppet. Dessa står dock för drygt 80 procent av *antalet* negativa ändringar inom avdelningen. Detta tyder på att det inte är enstaka revideringar från stora bolag som

skapar de ökande nedskrivningsandelarna utan att nedskrivningarna sker brett inom dessa avdelningar.

De minsta nedskrivningsandelarna återfinns inom avdelning L – *Fastighetsverksamhet* (2 %), A – *Jordbruk, skogsbruk och fiske* (4 %), B – *Utvinning av mineral* (4 %) och E – *Vattenförsörjning, avloppsrening, avfallsbantering och sanering* (4 %).

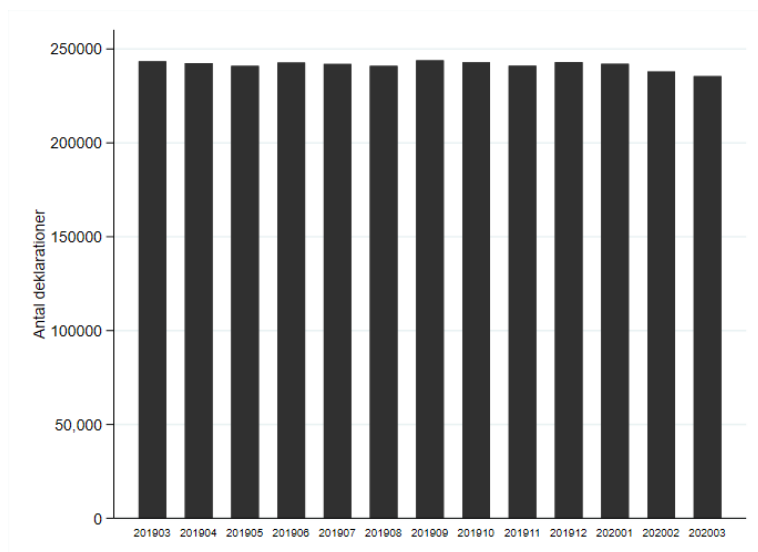
## 5 Omsättning

Företag kan vara registrerade för att deklarerar mervärdeskatt (moms) en gång per år, varje kvartal eller varje månad. En majoritet av företagen redovisar moms månadsvis. Initialt är dessa företag av störst intresse. Eftersom den största mängden momsdeklarationer lämnas in en dryg månad efter månaden som deklarationen avser innebär det att det är först nu, i mitten av maj, som vi kan förvänta oss att ha fått in merparten av deklarationerna för mars. Antalet deklarationer som inkommit för mars 2020 är 235 576. Det är något under genomsnittet för perioden mars 2019-februari 2020 på ca 243 000, se Diagram 9. Eftersom de kommande analyserna jämför den totala omsättningen mellan mars 2019 och mars 2020 kan en negativ förändring drivas av att färre företag lämnat in deklarationen för mars 2020. Detta är i sin ordning om antalet deklarationer är färre på grund av att företagen inte har någon omsättning den perioden men kan bli missvisande om det beror på försenade deklarationer. Samtliga analyser har därför även genomförts med balanserad paneldata, det vill säga där samma företag observeras i bägge perioder. Detta påverkar inte resultaten nämnvärt eftersom skillnaden i antalet deklarationer är relativt liten. I de kommande avsnitten presenteras därför resultaten från analyserna med samtliga deklarationer. I omsättningen ingår momspliktig och momsfri omsättning inom Sverige samt omsättning till utlandet.<sup>13</sup>

---

<sup>13</sup> Omsättning av elektroniska tjänster, telekommunikationstjänster och sändningstjänster till köpare inom EU som inte är beskattningsbara personer redovisas via ett separat system (MOSS) och ingår därför inte i momsdeklarationerna.

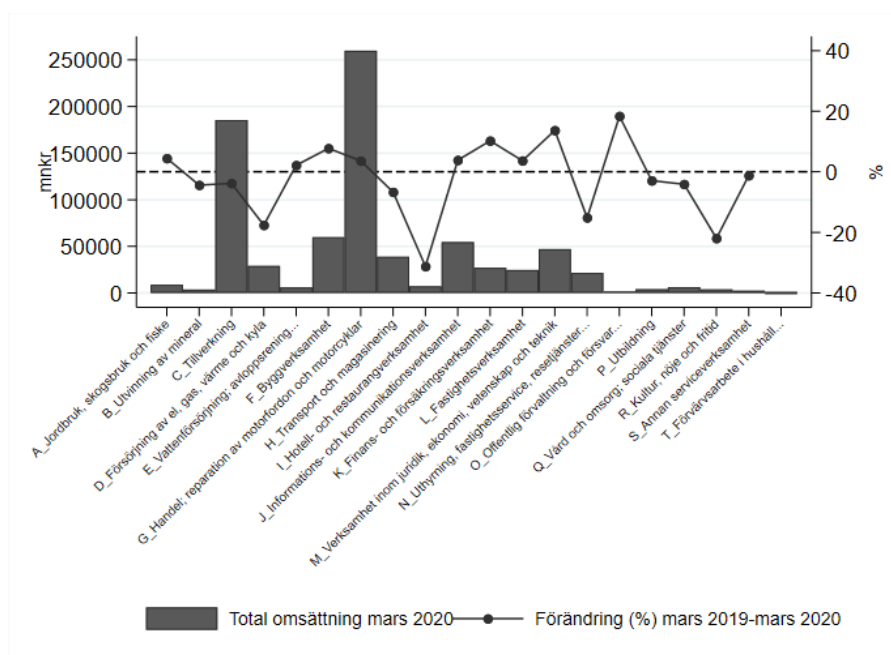
Diagram 9: Antal inlämnade månadsvisa deklarationer per månad perioden mars 2019-mars 2020.



### ***Minskad omsättning inom hotell och restaurang, kultur och nöje, reseverksamhet och försörjning av el och gas***

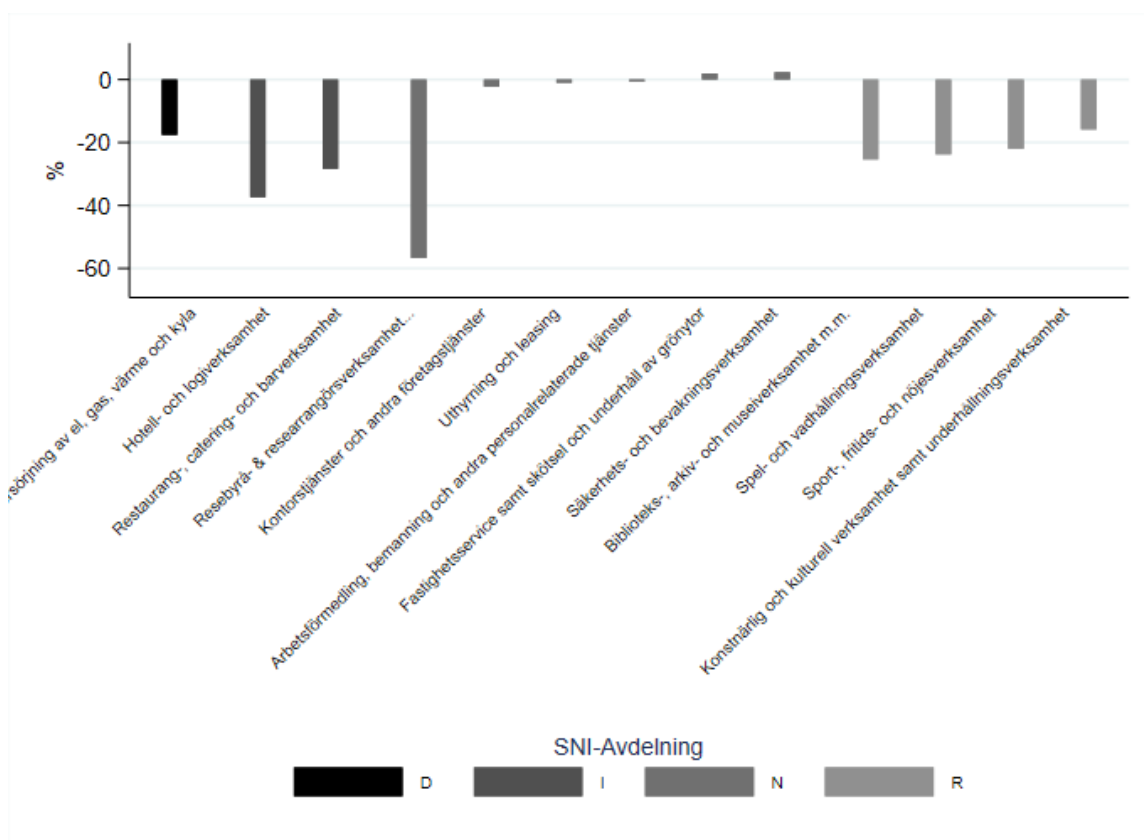
I det här avsnittet studeras förändringen i omsättningen inom olika branscher, definierade som SNI-avdelning. Diagram 10 visar den totala omsättningen i miljoner kronor på branschnivå i mars 2020 och mars 2019, samt den procentuella förändringen i omsättning mellan perioderna. Fyra branscher har haft en negativ förändring på minst 10 procent; *I-Hotell- och restaurangverksamhet* (-31%), *R-Kultur, nöje och fritid* (-22%), *D-Försörjning av el, gas, värme och kyla* (-18%) och *N-Uthyrning, fastighetservice, resejänster och andra stödtjänster* (-15%).

Diagram 10: Total omsättning i mnkr och förändring i total omsättning mellan mars 2020 och mars 2019 per SNI-avdelning.



För att få en mer detaljerad bild av utvecklingen i dessa fyra branscher delas företagen in i SNI-huvudgrupper, se Diagram 11. Det blir då tydligt att den negativa förändringen inom avdelning *I-Hotell- och restaurangverksamhet* drivs av både hotell och restaurangbranschen. Det är även en genomgående nedgång på huvudgruppsnivå inom avdelning *R-Kultur, nöje och fritid* medan den negativa förändringen i avdelning *N-Uthyrning, fastighetservice, resetjänster och andra stödtjänster* endast drivs av *Resebyrå- och researrangörsverksamhet och andra resetjänster och relaterade tjänster*. Att omsättningen minskar inom Hotell, Restaurang, Kultur och Reseverksamhet ligger i linje med rekommendationer och åtgärder för att stoppa coronavirusets spridning. För avdelning *D-Försörjning av el, gas, värme och kyla* finns endast en finare uppdelning på treställig SNI-nivå. Av dessa är det de treställiga branschkoderna *Generering, överföring och distribution av elkraft* och *Försörjning av värme och kyla* som driver den negativa förändringen. Att omsättningen minskar i branschen *Försörjning av el, gas, värme och kyla* kan eventuellt vara en följdreaktion på den generella nedkylningen i ekonomin men kan även bero på andra faktorer som att medeltemperaturen var något varmare i mars 2020 än mars 2019.<sup>14</sup>

Diagram 11: Förändring (%) i total omsättning mellan mars 2019 och mars 2020 per huvudgrupp i utvalda SNI-avdelningar.

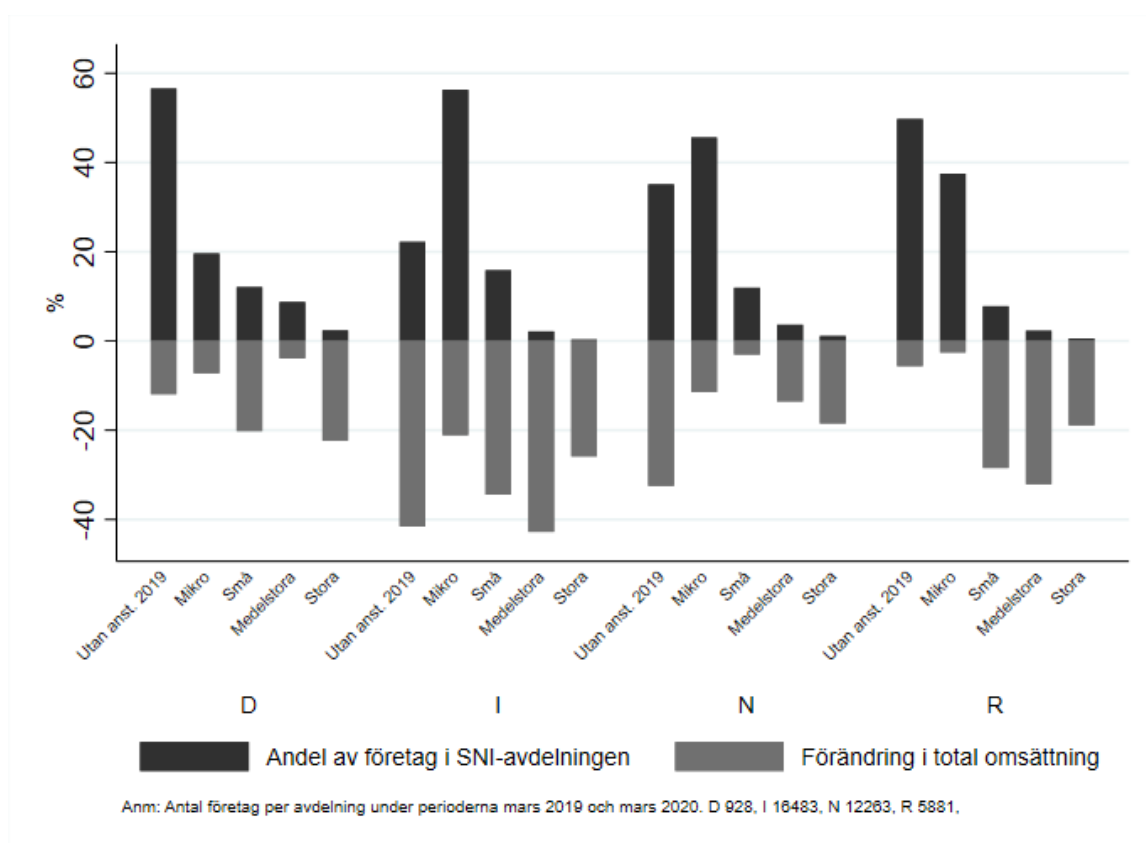


För att få en uppfattning om hur företag med olika storlek påverkats studeras förändringen i omsättning per företagsstorlek inom de fyra SNI-avdelningarna. Diagram 12 redovisar andelen företag inom varje avdelning som klassas som ett företag utan anställda eller som ett

<sup>14</sup> <https://www.smhi.se/klimat/klimatet-da-och-nu/manadens-vader-och-vatten-sverige/manadens-vader-i-sverige/mars-2020-atergang-till-det-normala-1.157012>

mikro-, små-, medelstor- eller storföretag, samt förändringen i total omsättning inom varje avdelning och företagsstorlek. En majoritet (76-88 procent) av företagen i samtliga branscher har inga eller färre än 10 anställda, det behöver dock inte betyda att de står för den största delen av förändringen eftersom företag med fler anställda generellt har en större omsättning. Samtliga företagsstorlekar inom avdelningarna har haft en negativ förändring i omsättningen mellan mars 2019 och mars 2020. Inom avdelning *D-Försörjning av el, gas, värme och kyla* har förändringen varit störst inom små och stora företag, för *I-Hotell- och restaurangverksamhet* har det skett stora negativa förändringar inom samtliga företagsstorlekar, för branschen *N-Uthyrning, fastighetservice, resejämster och andra stödtjänster* är det framförallt företag utan anställda som har haft en negativ förändring och för avdelning *R-Kultur, nöje och fritid* är det främst inom små, medelstora och stora företag som förändringen varit störst.

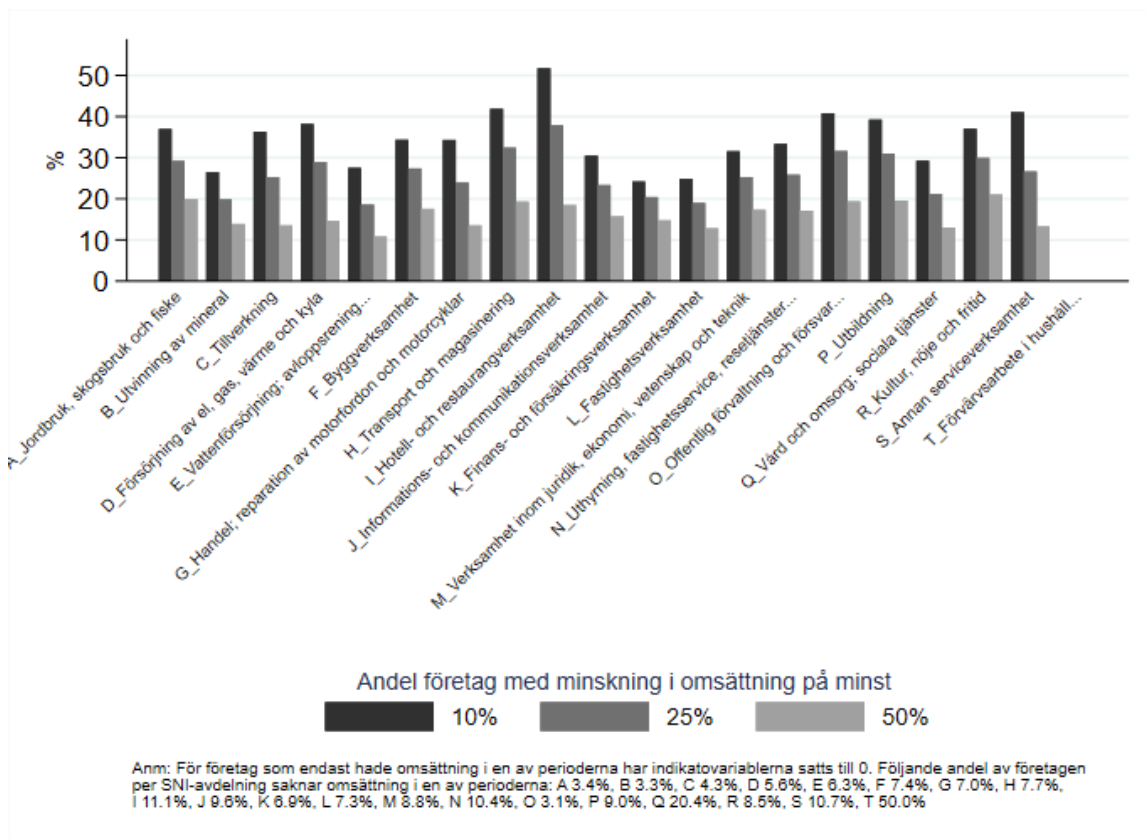
Diagram 12: Andel av företag i SNI-avdelningen och förändring i total omsättning mars 2019-mars 2020 per företagsstorlek i utvalda SNI-avdelningar.



Fram tills nu har analyserna fokuserat på förändringen i den totala omsättningen per bransch. Ett annat sätt att studera utvecklingen är att mäta andelen företag per bransch som haft en minskad omsättning. Diagram 13 redogör för andelen företag per SNI-avdelning med en minskad omsättning mellan mars 2019 och mars 2020 på minst 10, 25 och 50 procent. Om man bortser från avdelning *T-Förvärvsarbete i hushåll* är det i samtliga avdelningar minst 24 procent av företagen som har haft en minskning på minst 10 procent. Störst andel företag med en negativ förändring på minst 10 och 25 procent finns inom avdelning *I-Hotell-*

och restaurangverksamhet (52 respektive 38 procent) medan R-Kultur, nöje och fritid med 21 procent har den största andelen företag med en minskad omsättning på minst 50 procent.

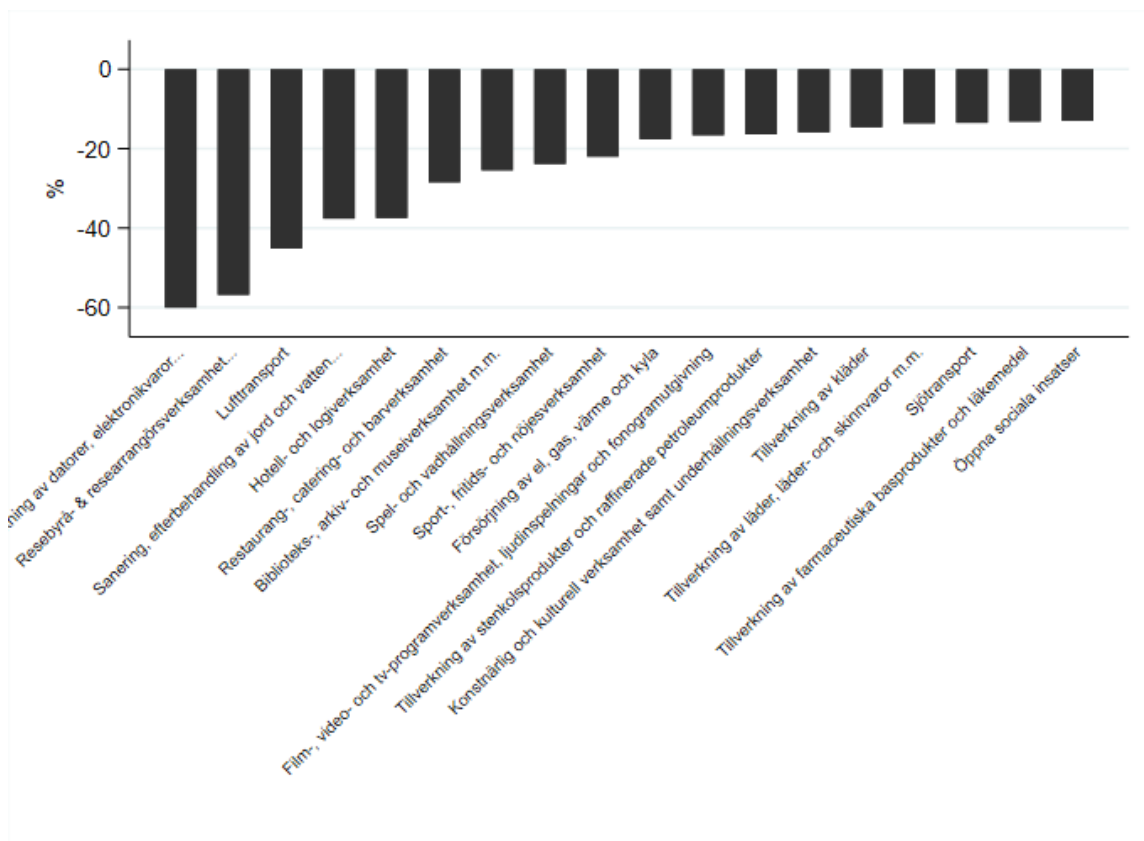
Diagram 13: Andel företag per SNI-avdelning med en minskning i omsättningen mellan mars 2019-mars 2020 på minst 10, 25 eller 50 %.



### ***Omsättningen har även sjunkit markant inom passagerartransport och vissa tillverkningsindustrier***

I stället för att utgå från SNI-avdelningar studeras i detta avsnitt omsättningen i branscher utifrån SNI-huvudgrupp. Diagram 14 visar förändring i total omsättning mellan mars 2019 och mars 2020. Endast branscher med minst 10 företag och med en minskning i total omsättning på minst 10 procent har inkluderats. Flera av de branscher som uppmärksammades i föregående avsnitt återfinns även när analysen utgår från huvudgruppsnivå, men det är även en del transportbranscher och tillverkningsindustrier som tillhör de mest drabbade branscherna. När transportbranschen studeras på treställig SNI-nivå framgår att nedgången nästan uteslutande drivs av passagerartrafik; *Luftransportpassagerartrafik* (-53%), *Havs- och kustsjöfart-passagerartrafik* (-27%), *Järnvägstransportpassagerartrafik* (-26%) och *Taxitrafik* (-24 %).

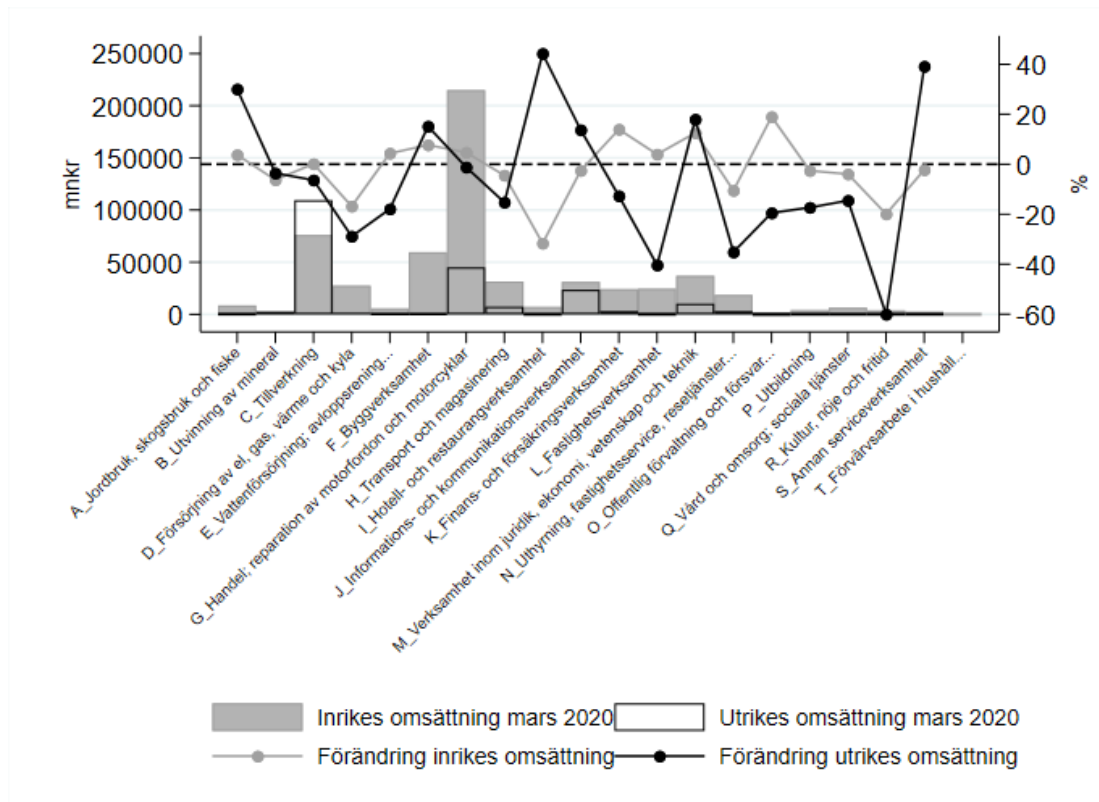
Diagram 14: Total omsättning i mnkr och förändring i total omsättning mellan mars 2020 och mars 2019 per SNI-huvudgrupp. Endast huvudgrupper med minst 10 företag och en minskning på minst 10 %.



### Vissa skillnader i förändringen av inrikes och utrikes omsättning mellan branscher

I den totala omsättningen ingår både inrikes och utrikes försäljning. I samtliga SNI-avdelningar förutom *C-Tillverkning* består majoriteten av omsättningen av inrikes försäljning. I drygt hälften av SNI-avdelningarna har omsättningen utomlands sjunkit procentuellt mer än omsättningen inom landet. I sex avdelningar har endast omsättningen utomlands minskat; *L-Fastighetsverksamhet* (-40%), *O-Offentlig förvaltning och försvar* (-19%), *E-Vattenförsörjning; avloppsrening* (-18%), *C-Tillverkning* (-6%), *K-Finans- och försäkringsverksamhet* (-12%), *G-Handel* (-1%). I sex avdelningar har både omsättningen inrikes och utrikes minskat *R-Kultur, nöje och fritid* (-20 resp. -60%), *N-Uthyrning, fastighetservice, resetjänster m.m.* (-11 resp. -35%), *D-Försörjning av el, gas, värme och kyla* (-17 resp. -29%), *H-Transport och magasinering* (-4 resp. -15%), *Q-Vård och omsorg; sociala tjänster* (-4 resp. -15%) och *P-Utbildning* (-3 resp. -17%). I löpande priser har omsättningen utomlands minskat mest inom *C-Tillverkning* (-7412 mnkr) och *N-Uthyrning, fastighetservice, resetjänster m.m.* (-1669 mnkr), medan inrikes omsättning sjunkit mest inom *D-Försörjning av el, gas, värme och kyla* (-5555 mnkr) och *I-Hotell- och restaurangverksamhet* (-3314 mnkr). Den senare branschen har haft den största procentuella ökningen av utrikes omsättning, i löpande priser rör det sig dock om relativt små belopp (27 mnkr).

Diagram 15: Total inrikes och utrikes omsättning samt förändring mellan mars 2019 och mars 2020 per SNI-avdelning.





## 6 Arbetsgivardeklarationer

För arbete utfört under april 2020 har drygt 409 000 arbetsgivardeklarationer<sup>15</sup> lämnats in vilket motsvarar ca 98 procent av det förväntade antalet arbetsgivardeklarationer. Att inte alla förväntade arbetsgivardeklarationer har inkommit har sannolikt att göra med att sista inlämningsdatum för större företag är 26:e maj<sup>16</sup>. För att analysera utvecklingen av lönesummor och antalet anställda för april jämförs därför april 2020 med april 2019 för företag som har lämnat arbetsgivardeklarationer för både april 2020 och april 2019. Antalet företag i denna grupp uppgår till drygt 354 000, vilket motsvarar ca 85 procent av det förväntade totala antalet arbetsgivardeklarationer. Denna jämförelse har fördelen att vi inte till samma grad behöver bedöma hur stor inverkan de företag som ännu inte inkommit med arbetsgivardeklaration kommer att ha på det aggregerade måttet. Dessa företag kan dock fortfarande komma att påverka statistiken ifall de skiljer sig markant jämfört med de företag som lämnat in arbetsgivardeklarationer, vilket inte är osannolikt eftersom de företag som ännu inte kommit in med arbetsgivardeklarationer sannolikt är större företag. Vidare tar analysen inte hänsyn till företag som avslutats eller tillkommit efter april 2019. Det är därmed ännu svårt att veta exakt hur lönerna har förändrats från april 2019 till april 2020, men analysen bör ändå ge en indikation kring detta.

För arbete utfört under mars 2020 har 419 000 arbetsgivardeklarationer inkommit vilket är ca 3 000 färre än under mars 2019. Detta jämförelsevis lägre antal lämnade arbetsgivardeklarationer förekommer även under januari och februari 2020, båda månaderna hade ca 3 000 färre deklarerationer än motsvarande månader 2019. Därmed har sannolikt de allra flesta deklarerationerna för mars 2020 inkommit.

Branschanalyserna som följer nedan inkluderar företag som verkar inom näringslivet och som har uppgift om SNI-kod. I jämförelser har branscher med få företag exkluderats.

### ***Indikationer om stora nedgångar i löner inom hotell och restaurang under april***

När lönesumma och antalet anställda<sup>17</sup> för april 2020 jämförs med lönesumman för april 2019 för de företag som lämnat in arbetsgivardeklarationer föreligger stor variation i utvecklingen för olika branscher. I Diagram 16 kan ses att de största minskningarna av lönesummor förekommer inom avdelning I – *Hotell- och restaurangverksamhet* (14 % minskning jämfört med april 2019), R – *Kultur, nöje och fritid* (7 %) och S – *Annan serviceverksamhet* (3 %). Delas jämförelsen upp per treställig SNI-kod (visas ej i diagram) framgår det att inom avdelning I minskar *restaurangverksamhet* lönesumman med 15 procent och *hotellverksamhet* med 13 procent. Inom avdelning R står *Konstnärlig och kulturell verksamhet samt underhållningsverksamhet* för de största minskningarna (12 %).

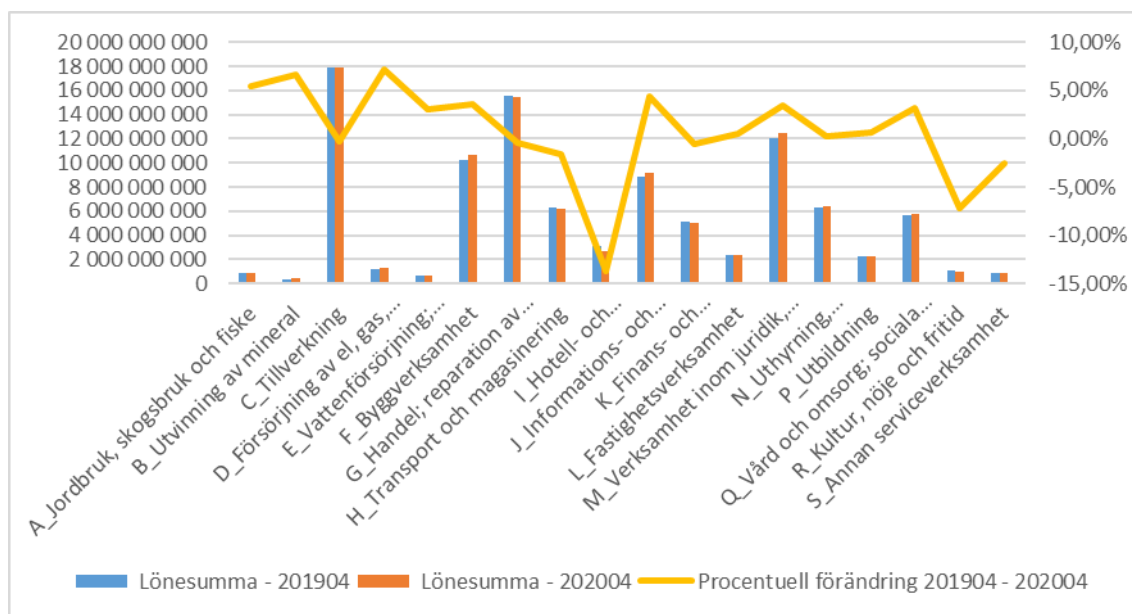
<sup>15</sup> Arbetsgivardeklarationer inlämnade till och med 14:e maj.

<sup>16</sup> Sista inlämningsdatum för arbete utfört i april 2020 var den 12:e maj för företag med omsättning på under 40 miljoner kronor per inkomstår. För företag med omsättning på över 40 miljoner kronor per inkomstår är sista inlämningsdatum 26:e maj.

<sup>17</sup> En anställd definieras som en individ vars ersättning, som är underlag för arbetsgivaravgifter eller särskild löneskatt på förvärvsinkomster, överstiger 0 kr för redovisningsperioden. I redovisningen inkluderas förmåner. En arbetsgivare definieras som ett företag som lämnar uppgift om minst en anställd.

På finare SNI-nivå kan tydliga nedgångar i lönesummor även ses inom *Taxitrafik* med 19 procent (avdelning H, femställig nivå), *Resetjänster* med 13 procent (avdelning N, treställig nivå), *Arrangemang av kongresser och mässor* med 10 procent (avdelning N, treställig nivå) och *Övrig specialiserad butikshandel med hushållsvaror* med 10 procent (avdelning G, treställig nivå).

Diagram 16 Lönesummor bland företag som lämnat in arbetsgivardeklarationer för april 2019 och april 2020

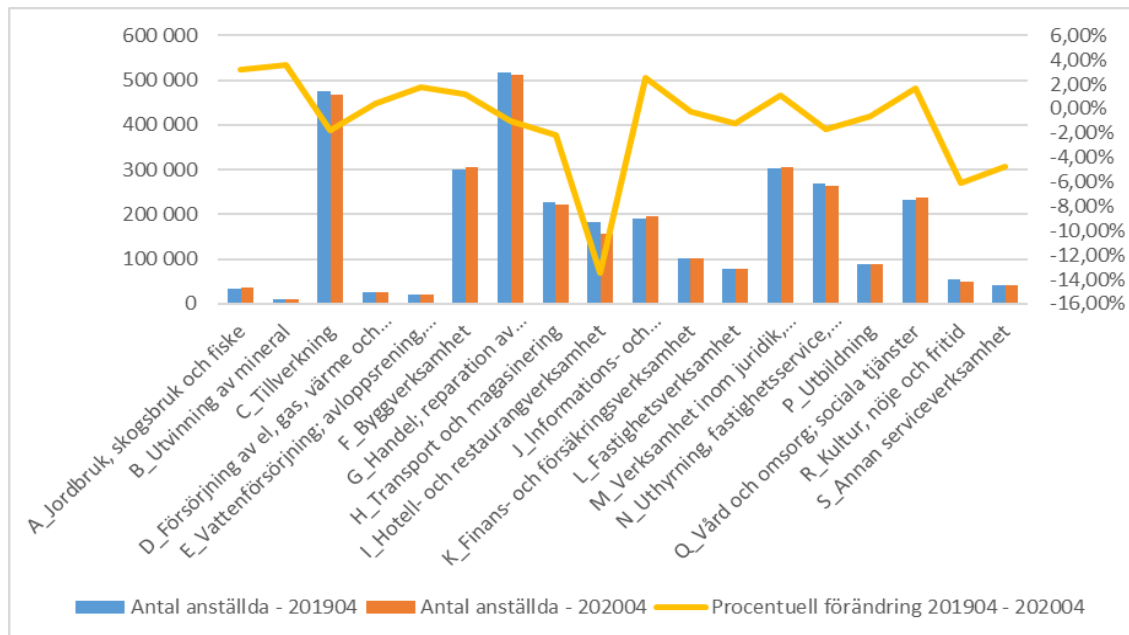


Inom vissa branscher återfinns även ökningarna av lönesummor i jämförelse med april 2019. De största ökningarna av lönesummor förekommer inom avdelning D – Försörjning av el, gas, värme och kyla (7 %), B – Utvinning av mineral (7 %), A - Jordbruk, skogsbruk och fiske (5 %) och J - Informations- och kommunikationsverksamhet (4 %).

I Diagram 17 framgår att förändringarna inom lönesummorna avspeglas väl när antalet anställda för april 2020 jämförs med april 2019 för de företag som lämnat in arbetsgivardeklarationer. De avdelningar som hade de största minskningarna inom lönesummor har även de största minskningarna i antalet anställda där nedgången uppgår till 14 procent inom avdelning I – *Hotell- och restaurangverksamhet*, 6 procent inom R – *Kultur, nöje och fritid* och 5 procent inom S – *Annan serviceverksamhet*. Per treställig SNI-kod (visas ej i diagram) kan ses att nedgången inom avdelning I är jämnt fördelad mellan hotellverksamhet (13 %) och restaurangverksamhet (14 %). Inom avdelning R är minskningen i antalet anställda som störst för *Fritids- och nöjesverksamhet* (11 %) följt av *Konstnärlig och kulturell verksamhet samt underhållningsverksamhet* (9 %).

På treställig nivå kan stora nedgångar i antalet anställda även ses inom avdelning N där *Arrangemang av kongresser och mässor* minskar med 16 procent och *Resetjänster* minskar med 15 procent jämfört med april 2019.

Diagram 17 Antal anställda bland företag som lämnat in arbetsgivardeklarationer för april 2019 och april 2020



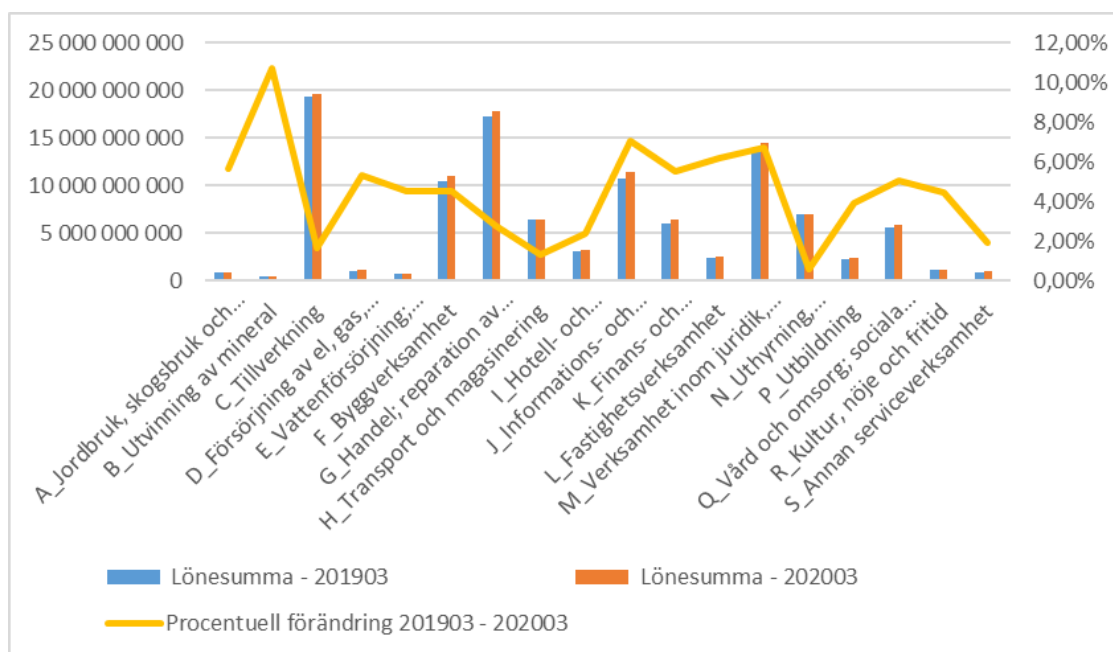
Med undantag för avdelning D - *Försörjning av el, gas, värme och kyla* (0,5 % ökning) återspeglar procentuell förändring i antal anställda branscherna med de största procentuella ökningarna i lönesummor. Avdelning B – *Utvinning av mineral* ökar med 4 procent, A – *Jordbruk, skogsbruk och fiske* ökar med 3 procent och J – *Informations- och kommunikationsverksamhet* ökar med 3 procent.

### ***Viss ökning av lönesummor och antalet anställda för mars 2020***

I Diagram 18, vilket visar lönesummor fördelat över olika branscher för arbete utfört i mars 2020 och mars 2019, kan en positiv utveckling ses för samtliga branscher på SNI-avdelningsnivå<sup>18</sup>. I procentuella termer är ökningarna som störst inom avdelning B – *Utvinning av mineral* (11 %), J – *Informations- och kommunikationsverksamhet* (7 %), M – *Verksamhet inom juridik, ekonomi, vetenskap och teknik* (7 %) och L – *Fastighetsverksamhet* (6 %). Avdelning N – *Uthyrning, fastighetservice, resejourer och andra stödtjänster* (0,5 %), H – *Transport och magasinering* (1 %), C – *Tillverkning* (2 %) och S – *Annan serviceverksamhet* (2 %) står för mer modesta ökning.

<sup>18</sup> Jämförelse av lönesumma bland de företag som lämnat in arbetsgivardeklarationer för både mars 2019 och mars 2020 ger förändringar av liknande magnitud för samtliga branscher.

Diagram 18 Lönesummor, samtliga företag, jämförelse mars 2020 och mars 2019



Tittar man på antalet anställda (visas ej i diagram) är både ökningen och variationen mellan branscher mindre än för lönesumman. Samtliga avdelningar ligger inom spannet – 2 procent till + 3 procent i jämförelse med mars 2019. Avdelningarna med de minsta löneökningarna, N – Uthyrning, fastighetservice, resetjänster och andra stödtjänster, C – Tillverkning, S – Annan serviceverksamhet och H – Transport och magasinering, är de enda avdelningarna som uppvisar en negativ förändring av antalet anställda under mars 2020 i jämförelse med mars 2019.

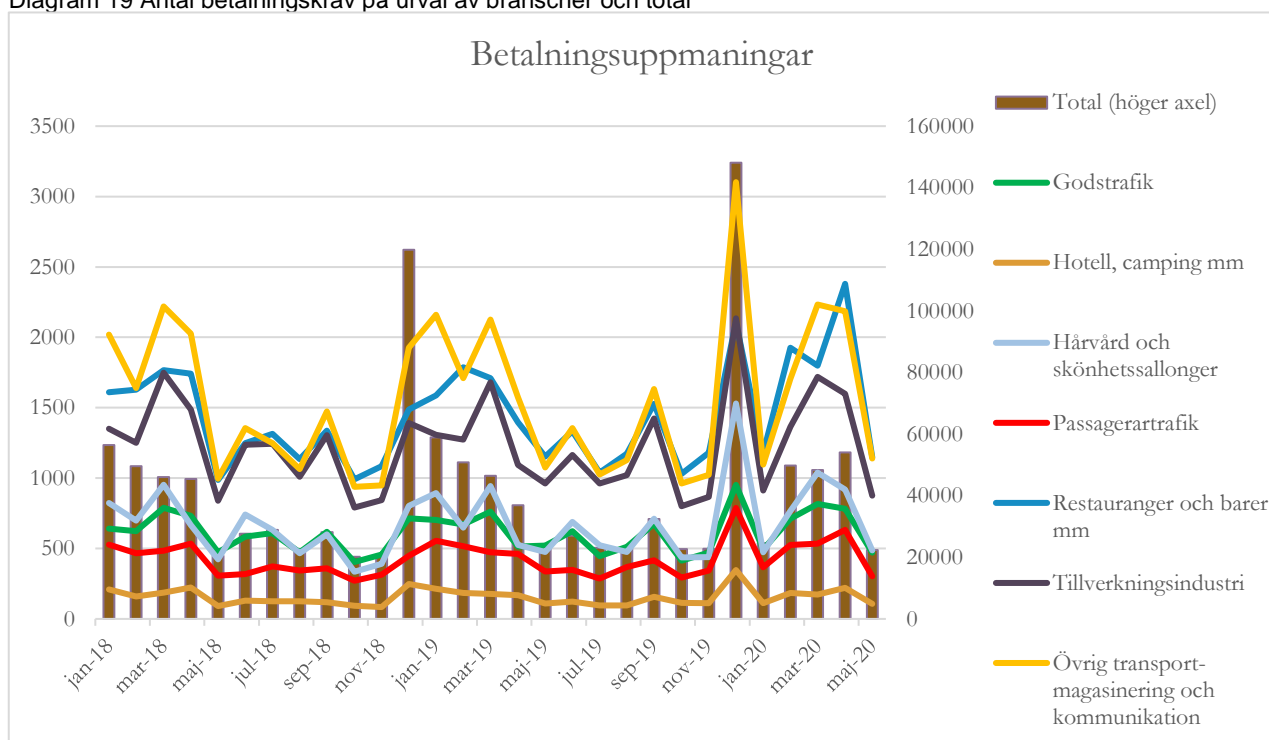
## 7 Skuldutveckling i skattekontot

En typisk konsekvens av ett likviditetsproblem är oförmågan för företagen att uppfylla sina åtaganden gentemot borgenärer, bland andra Skatteverket. Skattebetalarens nettoskuld gentemot Skatteverket framgår av saldot på skattekontot. På detta konto samlas samtliga skatteskulder och inbetalningar. Kontot fungerar enligt principen "sist in, först ut" och det kan därmed inte avgöras huruvida en enskild skattebetalare har valt att prioritera en viss skatt framför en annan. Det har å andra sidan ingen betydelse för skattebetalaren i termer av påföljd eller ränta vilken skatteskuld som betalas av.

### *Betalningskraven för flera branscher tilltog i april men är i maj på en normal nivå*

En första indikation på obestånd är ett betalningskrav från Skatteverket. Ett företag får ett betalningskrav om underskottet på skattekontot är 10 000 kronor eller mer. För vissa branscher där varseltalen varit höga, har betalningskraven under april varit något högre än under motsvarande månad tidigare år. Dock har maj månads utfall varit i linje med tidigare år och det går därmed inte att skönja en effekt av covid-19 i statistiken (se Diagram 19). Sammantaget är bilden att utvecklingen för betalningskraven följer någorlunda säsongsmönstret. Anståndsmöjligheterna har sannolikt påverkat utfallet.

Diagram 19 Antal betalningskrav på urval av branscher och total



***Antal företag med skatteskulder hos Kronofogden i nivå med tidigare år. Skuldstocken ökar sedan januari.***

Om företaget har fått ett betalningskrav och fortfarande har ett underskott på 10 000 kronor eller mer vid nästa avstämning, överlämnas skulden till Kronofogden för indrivning. Antal skuldsatta företag och skuldstocken har haft en nedåtgående trend de sista åren. Data följer också ett tydligt säsongsmönster för antal skuldsatta: Vid årets ingång ökar antalet och håller sig på en hög nivå fram till maj-juni för att sedan succesivt minska under året. Årets utfall kan sägas likna det mönster. Under april var antalet skuldsatta visserligen lågt men kan förklaras utifrån anståndsmöjligheterna. Maj visar en uppgång, dock i linje med säsongsmönstret och fortfarande på en lägre nivå än maj tidigare år.

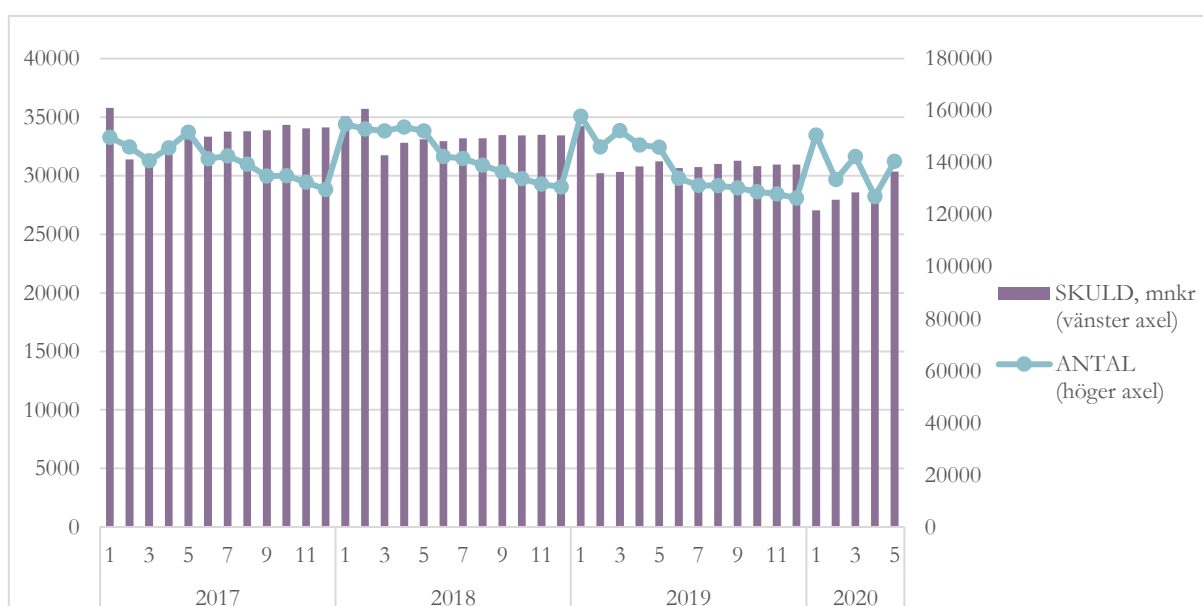
Skuldstockens säsongsmönster är inte lika tydlig och enskilda skulder kan påverka utfallet, men generellt brukar skulderna nå en topp under januari-februari med ett efterföljande fall. Fram till maj växer skuldstocken för att sedan stabiliseras (se Diagram 20). Januari 2020 fick ett ovanligt lågt utfall men i övrigt har säsongsmönstret följt tidigare år. Maj månads utfall är lägre än föregående års nivå och den generella nedåtgående trenden för skuldstocken består.

Eftersom ärenden som hamnar hos Kronofogden har en månads eftersläpning har inte alla indrivningsärenden för maj kunnat avstämmas och siffrorna kan komma att revideras.

Eventuella effekter på grund av covid-19 har inte noterats på aggregerad nivå i antal företag eller i summan av skuldstocken. De tillkomna anståndsmöjligheterna talar för att skuldutvecklingen hos Kronofogden kan bli lägre än vad annars hade varit fallet.<sup>19</sup>

Ett fåtal branscher har dock under maj haft en uppgång både månads- och årsvis (ej i diagram). Jämfört med maj 2019 ökade antalet skuldsatta hos Kronofogden inom *hårvård och skönhetssalonger* från 1 333 till 1 452 företag. Inom *utbildning, hälsa, sjukvård och veterinär* ökade antalet från 2 605 till 2 680 jämfört med maj 2019. Dessa variationer är dock inte så stora i förhållande till totalt antal skuldsatta och visar eventuellt en blygsam effekt av covid-19 på antalet restförda företag inom dessa branscher.

Diagram 20 Antal företag med skuld hos Kronofogden och total skuldstock



<sup>19</sup> Skatteverket lämnade inte över några skulder till Kronofogden under mars månad. Skatteverket får in väldigt många ansökningar om anstånd med skatter och avgifter som måste hanteras på kort tid. Det är inte säkert att dessa hann hanteras före helgen 4-5 april och att besked lämnas om att anstånd är beviljat. När det gäller betalningskrav som skulle ha betalats senast den 26 mars flyttades betalningsdagen till den 27 april. Den ordinarie betalningsdagen för skatter och avgifter enligt skattedeklarationer den 14 april berördes inte av beslutet om att inte överlämna fordringar till Kronofogden.

## 8 Ny- och avregistreringar för F-skatt, moms och arbetsgivare

Skatteverket för löpande statistik över utvecklingen av ny- och avregistreringar för F-skatt, moms och arbetsgivare. Dessa indikatorer kan studeras för företag inom olika branscher och av olika storleksordning (se Tabell 1) samt för fysiska personer.

Antalet ny- och avregistreringar för F-skatt, arbetsgivare och moms varierar över tid varav en förklarande faktor är det ekonomiska läget. En negativ framtidstro kan komma att minska antalet nyregistreringar då entreprenörer avvaktar eller avstår från att starta företag och att anställa. Dämpad efterfrågan från virusutbredningen kan framöver komma att påverka avregistreringar på grund av konkurser eller lönsamhetsproblem.

Vid avslutandet av ett företag på grund av konkurs eller likvidation ska företaget avregistreras som arbetsgivare, från moms och för F-skatt. Vidare i fall där företagare inte längre har anställda i sin verksamhet kan de välja att avregistrera sig som arbetsgivare för att undvika förfrågningar och överflödiga blanketter från Skatteverket. Skatteverket uppmanar därmed företagare att avregistrera sig som arbetsgivare snarast verksamheten saknar anställda och att om företaget därefter vill anställa kan registrering ske på nytt. Samma princip gäller om företaget driver verksamhet som inte kräver momsregistrering.

### 8.1 Nyttilldelning F-skattsedlar

*Antalet nyttilldelade F-skatter minskar under april vilket följer den normala utvecklingen jämfört med motsvarande månad föregående år*

Antalet nyttilldelade F-skattsedlar minskade under april månad 2020 vilket följer det normala mönstret för samma period föregående år varför det än så länge inte kan ses som en avvikande trend. Inledningen av maj visar något lägre antal nya F-skattsedlar jämfört med 2019 men ligger fortfarande på en normal nivå vid jämförelse med 2017-2018. Tilldelade F-skatter kommer med viss eftersläpning eftersom utgångspunkten är det datum då Skatteverket tilldelar F-skattsedeln och inte datum då ansökan inkom (handläggningstiden kan variera mellan 1-3 veckor).

För vissa branschsektorer är minskningen däremot större under april vilket främst avser *M-Verksamhet inom juridik, ekonomi mm* och *S-Annan service*. Detta är å andra sidan en normal utveckling för dessa branscher jämfört med föregående år. För andra branschsektorer som *G-Handel* och *F-Bygg* märks större minskningar, men även här följer det den normala utvecklingen jämfört med tidigare år.

### 8.2 Återkallelse F-skattsedel

*Viss ökning av företag som återkallar sin F-skattsedel på egen begäran samt konkurs*

Under mars och april ökade antalet F-skattsedlar som återkallades något. Det var främst företag som återkallar på egen begäran eftersom verksamheten upphör (se Diagram 22). Antalet återkallelser på grund av konkurs ökade under april månad. Inledningen av maj visar i nuläget inga stora förändringar.

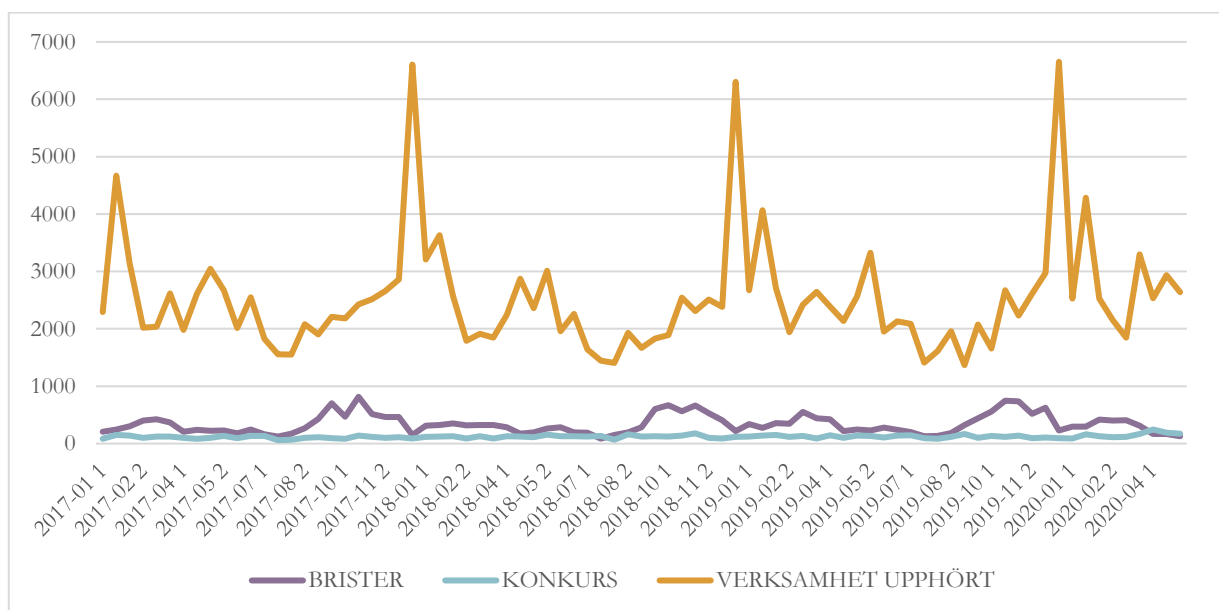
Ökningen av återkallelse på egen begäran berör flest företag inom sektorerna M- *Verksamhet inom juridik, ekonomi mm* samt R-*Kultur Nöje Fritid*. Ökningen är mer frekvent bland enskilda näringsidkare och främst i Stockholmsregionen. Under april har återkallelserna även ökat i Västra Götalandsregionen.

Återkallelser presenteras dels totalt och efter återkallelseorsakerna egen begäran/verksamheten har lagts ned, konkurs eller återkallelse på Skatteverkets initiativ på grund av företagets eller företagsledarens brister i att betala eller lämna deklARATIONER.

Diagram 21 Totalt antal återkallade F-skattsedlar 2017-2020 (till och med 30 april 2020)



Diagram 22 Antal återkallade F-skattsedlar per orsak (månader uppdelat på tvåveckorsperioder) till och med 15 maj 2020



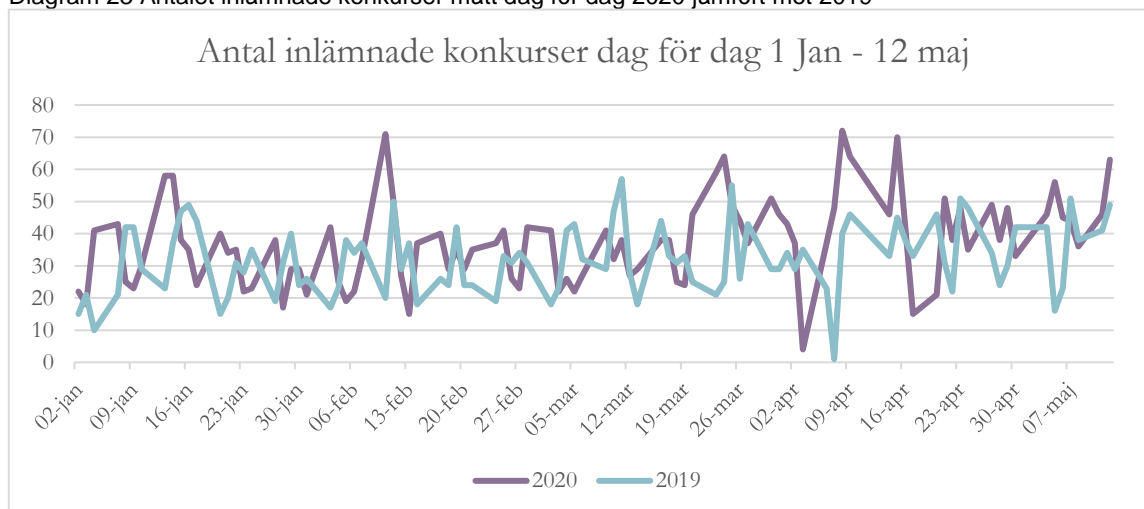


### *Antalet konkurser börjar öka i vissa branscher*

Antalet återkallelser av F-skatt på grund av konkurser samt totalt antal inlämnade konkurser har, jämfört med 2019, ökat sedan slutet av mars vilket också fortsätter under april (se Diagram 23). I slutet av april avtog antalet något men har åter ökat i inledningen av maj.

De företag som hittills är mest berörda finns inom *Hotell- och restaurangverksamhet*, *Verksamheter inom juridik, ekonomi m.m.*, Transportbranschen samt vissa delar av Handelsbranschen, 477 Övrig specialiserad butikshandel med hushållsvaror.

Diagram 23 Antalet inlämnade konkurser mätt dag för dag 2020 jämfört mot 2019



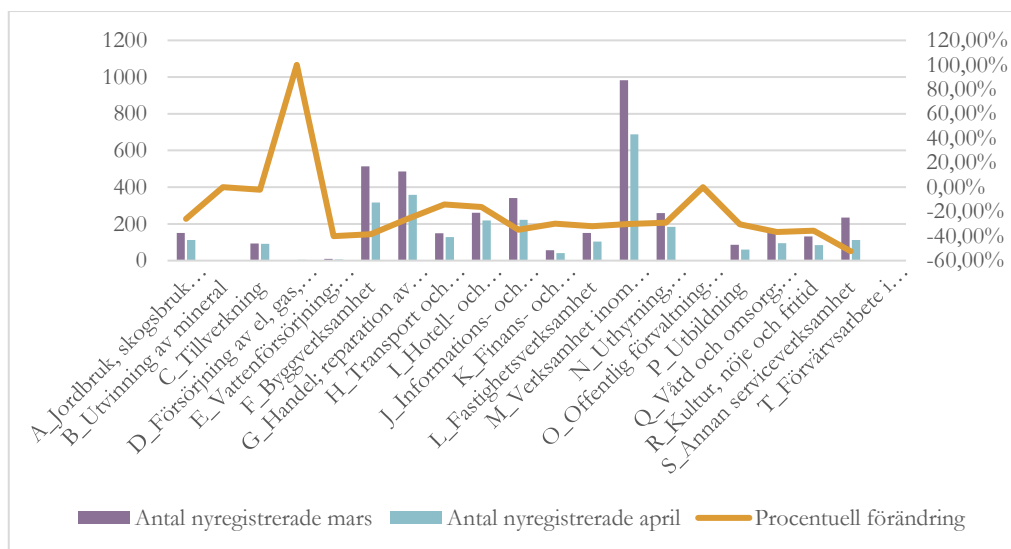
## 8.3 Nyregistrering som arbetsgivare

### *Antalet arbetsgivare som nyregistreras minskade i april månad*

För mars månad 2020 märktes ingen skillnad att antalet företag som nyregistreras som arbetsgivare skulle vara lägre än normalt. För april månad märks däremot en nedgång och skillnad jämfört med föregående år. Antalet registreringar i inledningen av 2020 har dessutom generellt legat på en något lägre nivå jämfört med de tre föregående åren (se Diagram 24). Det är i nuläget för tidigt att uttala sig om utvecklingen för maj månad eftersom nyregistreringar till arbetsgivare fortfarande kan ske för denna månad.

För *R-Kultur Nöje Fritid* märktes en mindre nedgång redan under mars månad. I april är nedgången i antalet nyregistreringar mer generell för samtliga branschgrupper där minskningen är störst bland företag inom *S-Annan serviceverksamhet*.

**Diagram 24** Antal registreringar till arbetsgivare till och med 30 april 2020

**Diagram 25** Antal nyregistrerade arbetsgivare mars och april 2020 per branschgrupp


## 8.4 Avregistrering som arbetsgivare

**Antalet arbetsgivare som avregistreras ökade under mars och har under april fortsatt öka inom hotell- och restaurang men inte för övriga branscher.**

I mars märktes en liten ökning att något fler arbetsgivare avregistrerades jämfört med motsvarande tidpunkt för 2017-2018. Detta avsåg främst mikroföretag och relativt nystartade företag och ett flertal branscher. Trenden att fler arbetsgivare avregistreras har, med ett undantag, inte fortsatt under april månad som på totalen följer en mer normal trend jämfört med 2017-2018. Undantaget gäller Hotell- och restaurangbranschen där antalet avregistreringar har fortsatt öka under både mars och april.

Att antalet avregistrerade arbetsgivare var högre än normalt vid inledningen av 2019 beror på förändringen att arbetsgivare började lämna individuppgifter per månad. Vid jämförelser över tid behöver den toppen därför bortses ifrån (se Diagram 26).

Diagram 26 Antal avregistreringar som arbetsgivare till och med 30 april 2020

